

ASSEMBLEE GENERALE

ORDINAIRE

Du 31 Mars 2023

MFR
CULTIVONS LES RÉUSSITES



**Maison Familiale Rurale
Du Blayais**

« *Le mot
de la Présidente* »

MFR du BLAYAIS
ASSEMBLEE GENERALE ORDINAIRE
Du 31 Mars 2023



Bonjour à toutes et à tous,

Parents, maîtres de stage, Madame Liliane TOUTAIN vice-présidente de la Fédération Régionale des MFR de Nouvelle-Aquitaine, le personnel de la MFR et les membres du Conseil d'Administration.

Après deux années difficiles, au contexte de COVID, nos jeunes apprenants ont repris leur parcours en alternance, grâce à l'engagement de nos professionnels - maîtres de stage et de toute une équipe.

Les séjours ERASMUS ont également pu reprendre, sur Tarrega et sur Liège, auquel s'est ajouté un séjour ERASMUS+, pour nos jeunes de troisième, à Liège également.

Pour faciliter l'apprentissage scolaire, l'introduction du numérique a vu le jour dans les formations.

Nous avons passé le RSO (Responsabilité Sociétale des Organisations) avec brio : cela implique la mise en place de mesures dans le but de répondre aux enjeux actuels de développement durable.

Le Conseil d'Administration soutient toutes ces dynamiques afin que nos apprenants, jeunes et adultes, puissent se réaliser et s'épanouir dans leur futur métier.

Je vous souhaite une bonne Assemblée Générale 2023, que je déclare ouverte.

Patricia LAFON BASCLE
Présidente.

Sommaire

Assemblée Générale ordinaire Du 31 mars 2023

PARTIE 1	LA VIE ASSOCIATIVE DE LA MAISON FAMILIALE	p. 5
	◆ L'Assemblée Générale du 7 avril 2022	
	◆ Le Conseil d'Administration	
	◆ Les commissions du Conseil d'Administration	
PARTIE 2	LE RAPPORT D'ACTIVITÉS	p.11
	◆ Les travaux réalisés en 2022	
	◆ Les partenaires, les relations extérieures	
	◆ L'organigramme des services de la Maison Familiale	
	◆ Le personnel : La formation du personnel, les mouvements du personnel	
	◆ Les formations dispensées - formation initiale, formation continue : effectifs, examens, le devenir des élèves	
	◆ La pédagogie	
	◆ La mobilité européenne	
	◆ La vie résidentielle	
PARTIE 3	LES FICHES FORMATION	P.29
PARTIE 4	RAPPORT FINANCIER	P.57
	◆ Bilan	
	◆ Compte de résultat	
	◆ Situation patrimoniale	
	◆ Budget prévisionnel	
PARTIE 5	RAPPORT MORAL ET D'ORIENTATION 2023	P.61
PARTIE 6	LA REVUE DE PRESSE	P.65

RAPPORT D'ACTIVITES 2022

Maison Familiale Rurale du Blayais

Partie 1

LA VIE ASSOCIATIVE DE LA MAISON FAMILIALE





Assemblée Générale du 7 Avril 2022

Le sept avril deux mille vingt deux, à 16 heures, les membres de l'association Maison Familiale Rurale du Blayais, se sont réunis en assemblée générale ordinaire, au siège social de Frédignac - Saint Martin Lacaussade, sur invitation faite conformément aux dispositions de l'article 8 des statuts.

L'assemblée est amenée à délibérer sur l'ordre du jour suivant :

- ◆ Ouverture par Madame Patricia LAFON BASCLE, présidente.
- ◆ Lecture et approbation du procès-verbal de l'assemblée générale ordinaire du 4 Juin 2021
- ◆ Rapport d'activités 2021 présenté par Madame Cathy BOYER, secrétaire.
- ◆ Rapport financier 2021 présenté par Monsieur Thierry BODIN, trésorier et par Madame FUSTER, commissaire aux comptes.
- ◆ Election renouvellement du tiers sortant.
- ◆ Rapport d'orientation proposé par Madame Patricia LAFON BASCLE, présidente.

La Présidente ouvre la séance et remercie les personnes présentes.

Madame LAFON BASCLE présente « le mot de la Présidente » et laisse la parole à Madame BOYER, secrétaire, qui fait lecture du compte-rendu de l'assemblée générale ordinaire du 4 juin 2021.

Madame LAFON BASCLE, présente les membres actuels du conseil d'administration et le tiers sortant renouvelable.

Des nouvelles candidatures se présentent pour intégrer le conseil d'administration : Madame IGLESIAS Syndie, Madame RINS Elodie et Monsieur LAFON Julien

Madame LAFON BASCLE demande s'il y a dans l'assemblée d'autres candidatures.

Réponse : aucune.

LE RAPPORT D'ACTIVITES :

Madame BOYER, secrétaire fait lecture du rapport d'activités 2021.

Madame LAFON BASCLE demande à l'Assemblée s'il y a des questions, réponse : non.

RAPPORT FINANCIER :

Monsieur BODIN, trésorier présente les comptes 2021 et le budget prévisionnel 2022.

Madame FUSTER, commissaire aux comptes fait lecture des rapports spéciaux et certifie que les comptes 2021 sont réguliers et sincères.

Madame LAFON BASCLE demande à l'assemblée s'il y a des questions. Réponse : non.

LECTURE ET APPROBATION DES RESOLUTIONS :

1ère RESOLUTION

L'assemblée générale ordinaire, après avoir entendu la lecture du rapport financier du conseil d'administration et du commissaire aux comptes, approuve le bilan et les comptes de l'exercice 2021 d'une durée de 12 mois, tels qu'ils ont été présentés ainsi que les opérations traduites dans ces comptes et résumées dans ces rapports.

En conséquence, elle donne au conseil d'administration quitus entier et sans réserve de sa gestion pour l'exercice 2021.

ADOPTÉE A L'UNANIMITÉ.

2ème RESOLUTION

L'assemblée générale ordinaire, sur la proposition du conseil d'administration, décide d'affecter le résultat au compte «Au report à nouveau » pour un montant de : 328.089,98 €

ADOPTÉE A L'UNANIMITÉ

3ème RESOLUTION

L'assemblée générale ordinaire, après avoir entendu la lecture du rapport spécial du commissaire aux comptes, sur les conventions réglementées, établi en application de l'article 612-5 du code de commerce, approuve les conclusions dudit rapport.

ADOPTÉE A L'UNANIMITÉ

4ème RESOLUTION

L'assemblée générale ordinaire après avoir entendu lecture du rapport du conseil d'administration, approuve le projet de budget prévisionnel présenté pour l'exercice 2022.

ADOPTÉE A L'UNANIMITÉ

5ème RESOLUTION

Le conseil d'administration propose que la cotisation d'adhésion à l'association de la Maison Familiale Rurale du Blayais reste fixée à 21,00 €

ADOPTÉE A L'UNANIMITÉ

6ème RESOLUTION

L'assemblée générale ordinaire constate que des postes d'administrateurs sont à pouvoir.

Candidatures nouvelles : Madame IGLESIAS Syndie, Madame RINS Elodie, Monsieur LAFON Julien.

Renouvellement de candidatures : Madame LAROCHE GORZA Valérie, Madame BOYER Cathy et Madame DE JESUS ANTUNES Johana.

Y a-t-il d'autres candidatures ? Non.

L'assemblée générale ordinaire, après avoir pris connaissance des candidatures présentées, nouvelles et renouvelables, décide de nommer celles-ci, en qualité de membres du conseil d'administration.

ADOPTÉE A L'UNANIMITÉ

7ème RESOLUTION

L'assemblée générale ordinaire donne tous les pouvoirs au président(e) du conseil d'administration, avec possibilité de substituer toute personne de son choix pour effectuer toutes formalités de publicité, de dépôt, de transmission à l'autorité, d'agrément et de façon générale toutes autres formalités qui impliqueraient les présentes.

ADOPTÉE A L'UNANIMITÉ

LES ORIENTATIONS :

Madame LAFON BASCLE, présente les orientations fixées pour l'année 2022.

Madame LAFON BASCLE remercie tout le personnel, et Madame TALAVET, directrice de la part du conseil d'administration.

Le conseil d'administration électif se tiendra le 5 mai 2022 à 19h00.

Madame LAFON BASCLE remercie tous les participants à cette assemblée générale ordinaire.



Le Conseil d'Administration

D : Démission
RC : Renouvellement de candidature

Nom Prénom	Mandat	2021	2022	2023	
LAFON BASCLE Patricia	Présidente			X	RC
LAROCHE GORZA Valérie	Vice-Présidente		X		
HARRIBEY Sylvie	Vice-Présidente			X	RC
BODIN Thierry	Trésorière	X			
BOYER Cathy	Secrétaire		X		
PASQUERAULT Christine	Trésorier adjoint			X	RC
BARDOU Carine	Membre			X	RC
BUREAU Tatiana	Membre	X			D
DE JESUS ANTUNES Johanna	Membre		X		D
DELARUE Nathalie	Membre			X	RC
GILLES Laure	Membre	X			D
IGLESIAS Syndie	Membre	X			
LAFON Julien	Membre	X			
MANSAUD Elodie	Membre		X		D
RINS Elodie	Membre		X		
SLODEZYK Sylvie	Membre	X			D

RENOUVELLEMENT DU CONSEIL D'ADMINISTRATION 2022

Membres sortant se représentant

LAFON BASCLE Patricia
HARRIBEY Sylvie
PASQUERAULT Christine
BARDOU Carine
DELARUE Nathalie

Membres démissionnaires à remplacer

BUREAU Tatiana
DE JESUS ANTUNES Johana
MANSAUD Elodie
SLODEZYK Sylvie
GILLES Laure

Nouveaux membres

ARRIETA Virginie
BOIZAN Marie Edith
LAFONTA Angélique
LENGLET Mélissandre
LENIE Cindy
RIVIERE Marjorie
SALZAT Teddy



Le Conseil d'Administration

Durant l'année 2022, le Conseil d'Administration de Maison Familiale Rurale du Blayais, s'est réuni 7 fois et le bureau 1 fois.

Conseil d'Administration du 06/01/2022

Sujet

1. Ressources humaines
2. RSO
3. Communication
4. Tarifs annuels
5. Délocalisation d'une partie de l'activité

Décisions

1. Changement d'échelon de salariés
2. Mise en place d'une chartre « relations fournisseurs » et mise en place d'une procédure d'engagement financier.
3. Participation de la MFR aux salons de l'Etudiant, de l'Alternance et d'Aquitec. Marché des producteurs à la MFR sur une JPO
4. Pas d'augmentation pour 2022/2023
5. Projet validé. Le CA se met en recherche de locaux sur St André de Cubzac.

Conseil d'Administration du 24/03/2022

Sujet

1. Ressources humaines
2. Semaine de la Petite Enfance - Adhésion à la Boite aux Papillons : « des mots pour expliquer des maux »
3. Mobilité

Décisions

1. Formation « conseiller en insertion pro » pour Mme STEINDORF, le stage pourra se faire sur le temps de travail.
2. Validation de l'adhésion : 250 €
3. Préparation du séminaire d'équipe à Majorque, et non plus à Malte, en raison d'un problème de transport.

Conseil d'Administration du 05/05/2022

Sujet

1. Election du bureau et des commissions
2. Point sur le recrutement.

Décisions

1. Bureau élu à la majorité.

Conseil d'Administration du 12/07/2022

Sujet

1. Point sur les effectifs
2. Organisation prévisionnel de l'équipe pour la rentrée 2022
3. Prévention RPS

Décisions

1. .
2. .
3. Validation du cabinet PSO et intervention de la MSA

Conseil d'Administration du 24/08/2022

Sujet

1. Effectifs : baisse du coût contrat pris en charge par les OPCO
2. Gestion de la collectivité

Décisions

1. .
2. Réorganisation de ce pôle.

Conseil d'Administration du 30/11/2022

Sujet

1. Présentation des plans de formation 4e/3e
2. Retour sur les audits Qualiopi et RSO
3. Séminaire des administrateurs à FR MFR Nouvelle Aquitaine
4. Investissements
5. 60ème Anniversaire
6. Gestion des RH

Décisions

1. .
2. Audit de contrôle très bien passé. Une non-conformité mineure sur nos délais de réponse, à rectifier
3. Thématique : la marque employeur
4. Mise en place d'un portail électrique avec bip, pour gérer les entrées et sorties. Poursuite de l'éclairage du parking.
5. Date : le 23/06/2023.

Conseil d'Administration du 16/12/2022

Sujet

1. Gestion des RH
2. Organisation des réunions du CA et bureau

Décisions

1. Mesure de licenciement à engager pour un salarié
2. Alternativement : présentiel/distanciel. Pour maîtriser les coût de déplacement.

Bureau du 01/03/2022

Sujet

1. Mobilité européenne des terminales
2. Gestion financière

Décisions

1. Départ pour Séville.
2. Arrêté des comptes 2021.

Les Commissions du Conseil d'Administration



Qualité
RSO
Finances
Education - Discipline
Mobilité européenne
Ressources
humaines

Des commissions sont actives et se réunissent en fonction de l'actualité de la MFR. Tous les administrateurs sont conviés.

Elles sont instituées par le Conseil d'Administration et se sont réunies à plusieurs reprises.

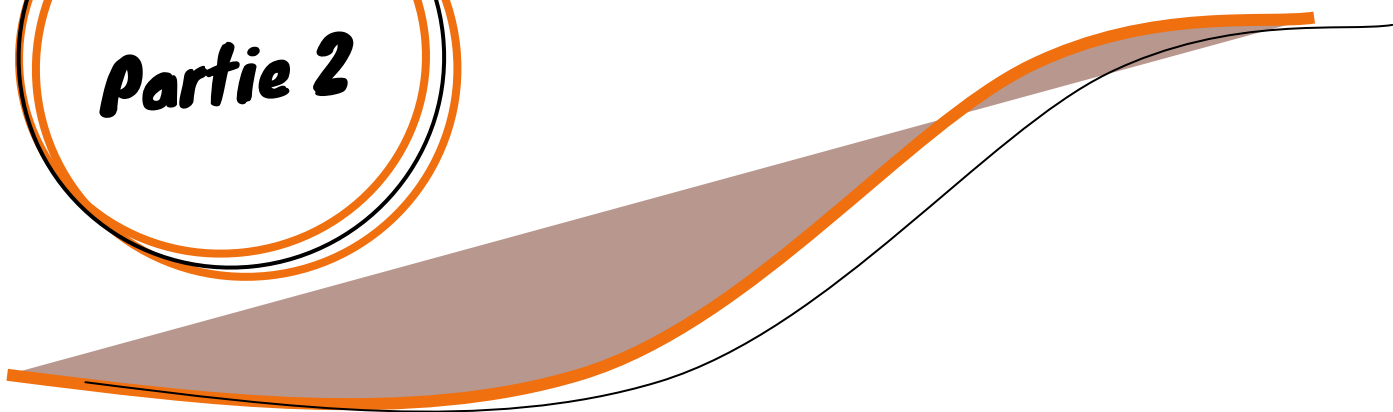
Elles permettent d'alimenter la réflexion et la prise de décisions.

Les salariés sont invités à s'associer aux travaux de ces commissions.

RAPPORT D'ACTIVITES 2022

Maison Familiale Rurale du Blayais

Partie 2



LE RAPPORT D'ACTIVITES





Travaux d'accessibilité et d'électricité.

La mise aux normes des éclairages des locaux .

Achats

- Matériel informatique
- Mobilier de restauration

Achat d'une chambre froide négative

Travaux d'accessibilité pour les personnes à mobilité réduite :

Garde corps, rampe d'accès ...



Dans le cadre du RSO, la MFR engage une campagne de signatures pour la chartre des achats responsables avec ses fournisseurs.

Les Partenaires de la MFR

La MFR travaille en étroites relations avec les partenaires socio-économiques de son territoire la Nouvelle Aquitaine.

Mais aussi en Europe avec la mise en œuvre par les jeunes du programme Erasmus.

La MFR est sous contrat avec le bureau Véritas pour la certification Qualiopi et le label RSO Lucie.



Le Ministère de l'agriculture DRAAF
Le Conseil Régional Nouvelle Aquitaine
Le Conseil Départemental de Gironde
Les OPCO (Opérateurs de Compétences)
Les entreprises et associations pour la formation des salariés
Pôle Emploi - Missions Locales
MSA de Gironde
ACIP (Aides Conseils pour l'Insertion Professionnelle)
Agence ERASMUS
Le Cèdre (groupement d'achats)
IPERIA
Le Gérontopôle de Nouvelle Aquitaine
L'Hexagone : DPO pour la protection des données
Le réseau des MFR

Les représentations dans le mouvement

UNMFREO	<p>Patricia TALAVET siège au conseil et au bureau du Conseil d'Administration de l'UNMFREO. Elle est élue secrétaire générale.</p> <p>Patricia TALAVET assure la présidence du groupe « Education, Formation Tout au Long de la Vie » à l'UNMFREO.</p>
FR MFR Nouvelle Aquitaine	<p>Patricia LAFON BASCLE est élue au Conseil d'Administration de la Fédération Régionale MFR Nouvelle Aquitaine. Elle représente le réseau au RADSI, et est élue au comité des usagers de l'hôpital de Blaye.</p>
FD MFR Gironde	<p>Patricia LAFON BASCLE et Christine PASQUERAULT sont élues au Conseil d'Administration de la Fédération Départementale de Gironde, sur le collège « parents ».</p> <p>Salim AHMED, moniteur, y est également élu sur le collège « salariés ».</p> <p>Christine PASQUERAULT est vice-présidente de la Fédération Départementale de Gironde.</p> <p>Catherine MARAN, monitrice assure la mission de référent mobilité. Elle organise les mobilités européennes dans le cadre des formations SAPAT et TCV.</p>
Mission Locale Blaye	<p>Patricia TALAVET est élue au Conseil d'Administration et au bureau de la Mission locale de Blaye.</p>

La MFR a signé une convention de partenariat avec la **Mission Locale de Blaye**. Une psychologue est détachée à la MFR tous les mardis impairs. Elle accueille les jeunes sur rendez-vous principalement et peut avoir un rôle de conseil auprès de l'équipe.

Décrochage scolaire : chaque année des jeunes de moins de 16 ans décrochent du parcours scolaire. Aussi le CIO, en lien avec les acteurs de la formation de Haute Gironde, organise un suivi de ces jeunes. La MFR est présente aux réunions.

La MFR est invitée à présenter ses formations supérieures dans les **lycées de Gironde, ainsi qu'au collège Vauban, au collège Jeanne d'Arc de Blaye et au collège J.Prévert de Bourg.**

Une journée d'accueil **des jeunes sans solution** pour la rentrée est organisée, la MFR y est associée.

La MFR participe également à la réflexion sur **l'élaboration du Plan Local Educatif de la Haute Gironde.**

La MFR s'engage au côté du **tiers lieu Graine de Coop**, à St André de Cubzac, pour l'appel à manifestation d'intérêt : tiers lieu de la formation.

Un projet de **restaurant pédagogique** est en cours, à l'ancienne gare de Saint Mariens.



4ème UITR



AG UNMFRO



Université Itinérante des Territoires Ruraux

Les UITR, sur le thème « des services aux personnes et à la population » ont été organisées à Arcachon en octobre 2022.

Menées conjointement par l'Union Nationale des MFR et par la Fédération Régionale des MFR de Nouvelle Aquitaine, ces journées ont permis différentes interventions et tables rondes.

Des partages d'expériences et de réflexions au travers de deux temps d'ateliers : le Lab des territoires en mouvement et le Lab des territoires apprenants.

Un espace d'exposition pour ouvrir les horizons : Innov'expo, avec le Gérontopôle de Nouvelle-Aquitaine, la Librairie des territoires, Gestibase, Discovia, a rencontré un vif succès.

Madame LAFON BASCLE et Madame TALAVET ont fait partie du comité de pilotage pour l'organisation de ces journées.

L'Assemblée Générale de l'UNMFRO, s'est déroulée les 8 et 9 juillet 2022, à Lille.

La MFR du Blayais était représentée à cette manifestation, par sa présidente Madame LAFON BASCLE, par sa directrice Madame TALAVET, et par deux salariés, venues avec la délégation de Nouvelle Aquitaine.



Les 9, 10 et 11 octobre 2022, un auditeur du bureau Véritas a procédé au contrôle de conformité de la certification Qualiopi.

Deux journées ont ensuite été consacrées au positionnement de la MFR dans le label RSO.

En amont de ce contrôle, le 1er octobre 2022, un séminaire préparatoire s'est tenu à Jonzac, pour les administrateurs, animé par Géraldine RETE et Patricia TALAVET.

Le Personnel en 2022

En 2022, l'équipe a été composée de **34,5 ETP soit 42 salariés**, ayant un contrat de travail à durée indéterminé ou déterminé.

LES MOUVEMENTS DU PERSONNEL :

Ne sont plus membres du personnel au 31/12/2022 :

- ◆ Christelle NARDELLI - Responsable de collectivité
- ◆ Mégane GALLOIS - Animation
- ◆ Marie Michèle CRAIL - Animation
- ◆ Théo POUZET - Apprenti
- ◆ Julien LASSAGNE - Chargé de cours
- ◆ Alexandra CHAIN - Chargée de cours
- ◆ Delphine ZERBIB - Monitrice

Sont arrivés en 2022 :

- ◆ Morgane COENE - Animatrice
- ◆ Laure BOUTEILLER - Monitrice
- ◆ Mélanie SABARTHES JOLIBERT - Monitrice
- ◆ Daniel BROWN - Chargé de cours
- ◆ Isabelle GARUFI - Chargée de cours
- ◆ David JUSSAUME - Chargé de cours

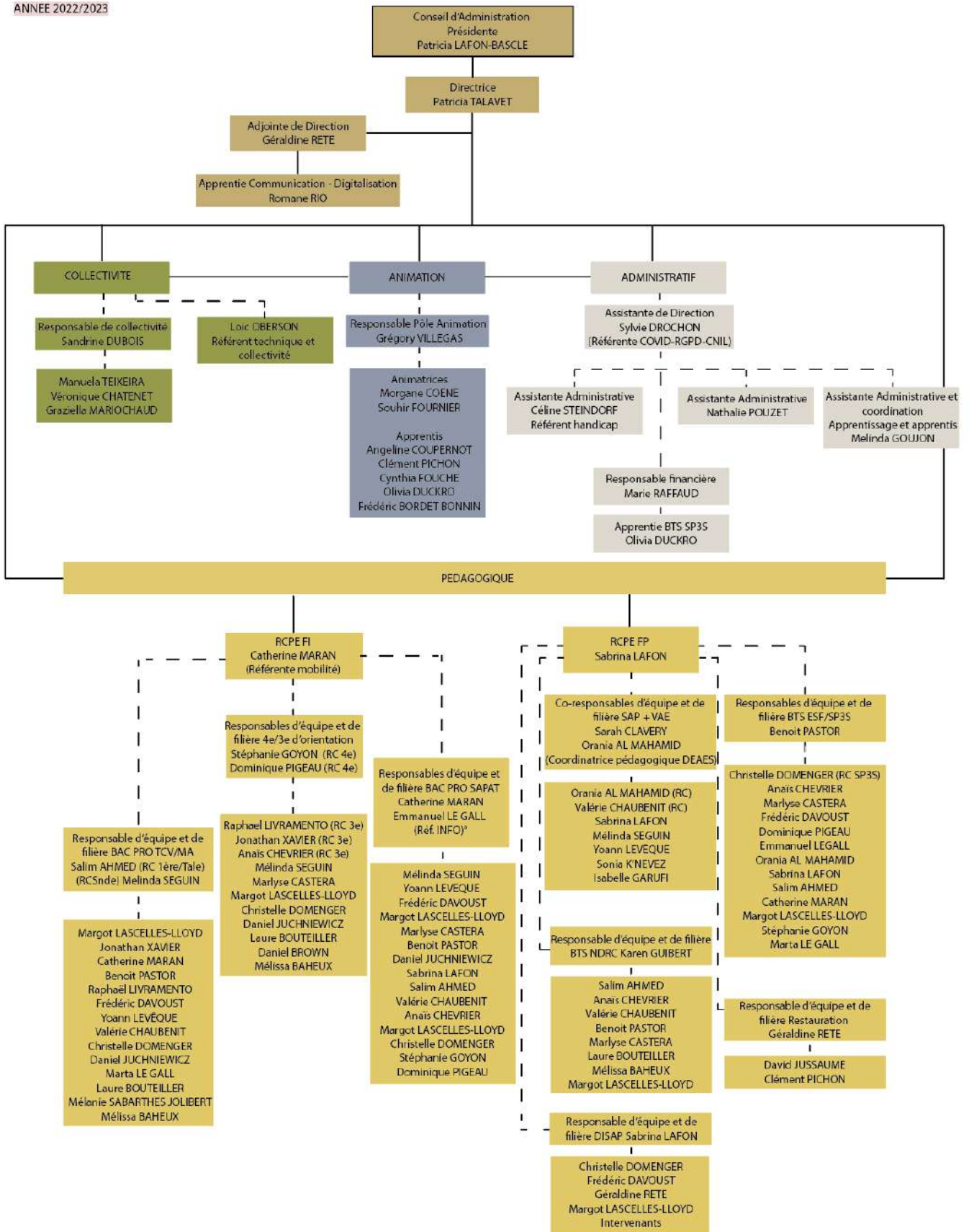


Les apprentis :

- ◆ Clément PICHON, apprenti BTS ESF 2ème année
- ◆ Angéline COUPERNOT, apprentie BTS SP3S 2ème année
- ◆ Romane RIO, apprentie communication,
- ◆ Olivia DUCROS, apprentie BTS SP3S 1ère année
- ◆ Cynthia FOUCHE, apprentie BTS ESF 1ère année
- ◆ Frédéric BORDET BONNIN, apprenti BTS ESF 1ère année

MAISON FAMILIALE RURALE DU BLAYAIS Organigramme

ANNEE 2022/2023



La formation du personnel en 2022

FORMATION PEDAGOGIQUE

Raphael LIVRAMENTO

a validé sa 2ème année de formation pédagogique

Christelle DOMENGER

A intégré la 2ème année de la formation pédagogique.

Anaïs CHEVRIER

A intégré la 1ère année de la formation pédagogique

FORMATION

Sabrina LAFON

Est entrée en formation « responsabilité et coordination »

Géraldine RETE

Est entrée en formation « transition et responsabilité »

FORMATIONS PSC1 et SSI

Sont proposées à l'ensemble des salariés.

CONTRATS D'APPRENTISSAGE

Romane RIO

est apprentie à la MFR dans le cadre de sa formation Master II « manager en communication et stratégie digitale »

Clément PICHON

Est apprenti à la MFR dans le cadre de sa formation BTS ESF 2ème année.

Cynthia FOUCHER

Frédéric BONNIN

Sont apprentis à la MFR dans le cadre de leur formation BTS ESF 1ère année

Angéline COUPERNOT

Est apprentie à la MFR dans le cadre de sa formation BTS SP3S 2ème année.

Olivia DUCKRO

Est apprentie à la MFR dans le cadre de sa formation BTS SP3S 1ère année.

Mélinda GOUJON

A obtenu son diplôme professionnel de Dirigeant de l'Intervention Sociale et Accompagnement des Personnes (DISAP).

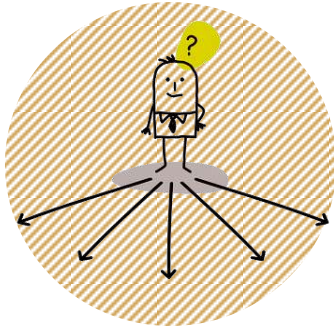
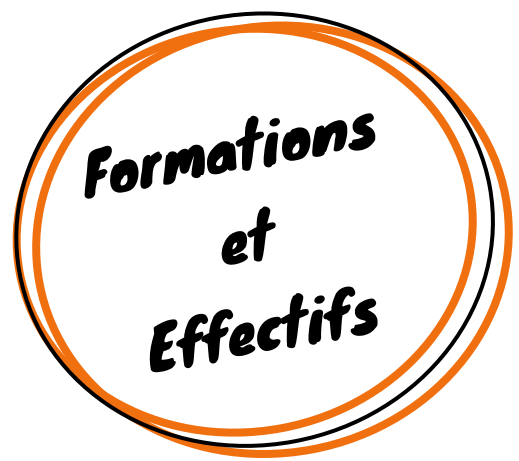
Romane RIOU

A obtenu son bachelor « communication et publicité »

Toutes nos félicitations aux nouveaux diplômés !



Rentrée 2022



Cycle d'orientation - 4ème et 3ème



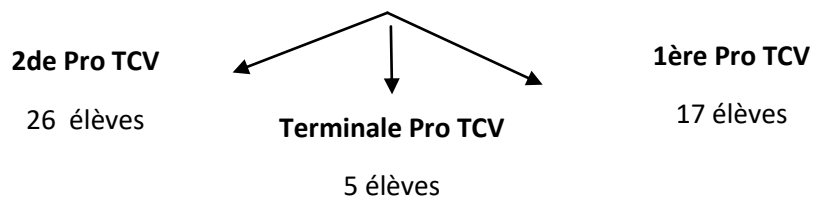
BAC Pro SAPAT Services Aux Personnes et Aux Territoires

Sous statut scolaire ou apprentissage

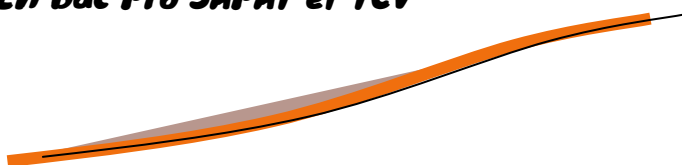


BAC Pro TCV Technicien Conseil Vente

Sous statut scolaire ou apprentissage



+ 15 apprentis
En Bac Pro SAPAT et TCV



Les indicateurs de réussite !

PSC1
100%

ASSR2
100%

Résultats aux Examens

En 2022

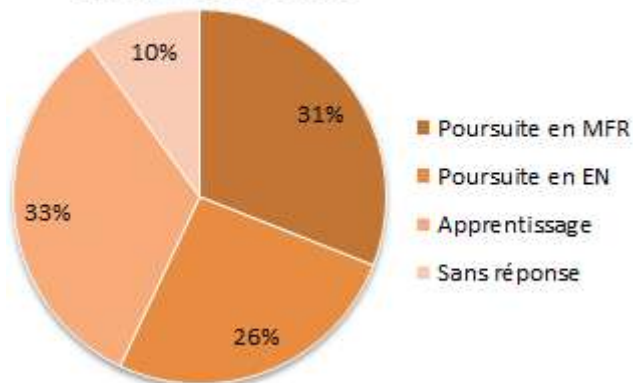


FORMATION INITIALE

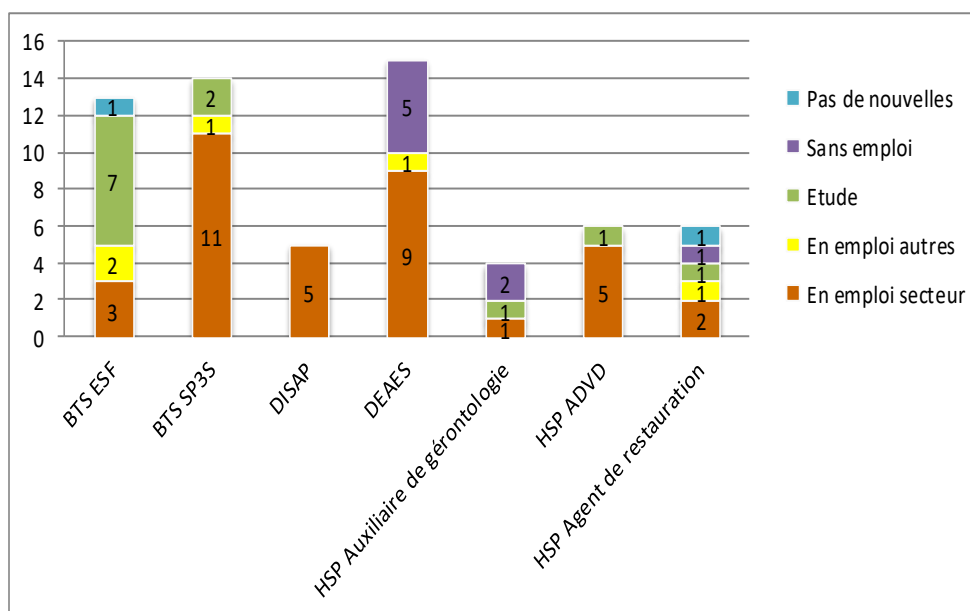
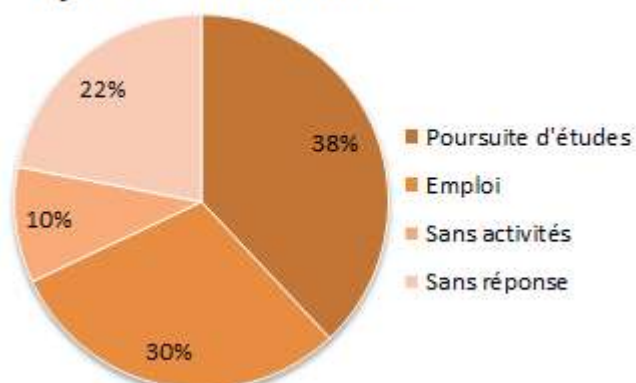
	INSCRITS	PRESENTES	ADMIS	NON ADMIS	TAUX DE REUSSITE
BREVET DES COLLÈGES	65	65	52	13	80%
BAC PRO SAPAT	36	36	31	5	86%
BAC PRO TCV	4	3	2	1	50%

Devenir des apprenants

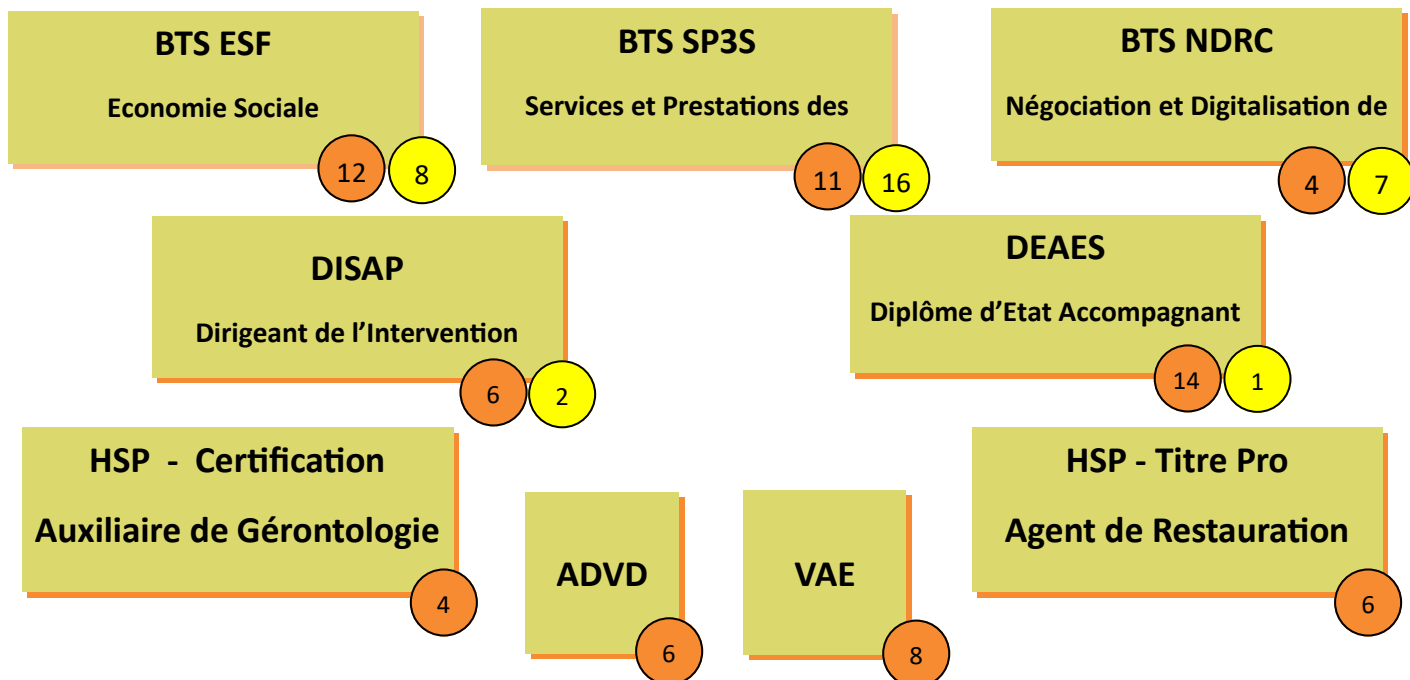
Après la 3ème



Après la Terminale



● Effectif FP ● Effectif Apprentis



Se reporter au chapitre 3 « Fiches de formation », pour la description de chaque formation

FORMATION PROFESSIONNELLE

	INSCRITS	PRESENTES	ADMIS	NON ADMIS	TAUX DE REUSSITE
BTS ESF	12	12	9	3	75%
BTS SP3S	14	14	12	2	86%
DEAES	15	15	14	1	93%
DISAP	RÉSULTATS FIN MARS 2023, ATTENTE RÉSULTAT DE LA SESSION DE RATTRAPAGE				
HSP HR¹	6	6	4	2	67%
HSP ADVD	6	6	4	2	67%
HSP AUX GÉRONTO²	3	3	2	1	67%

CFA

	INSCRITS	PRESENTES	ADMIS	NON ADMIS	TAUX DE REUSSITE
BAC PRO SAPAT	10	10	10	0	100%
BTS ESF	5	5	4	1	80%
BTS SP3S	7	7	6	1	86%
DEAES	3	3	3	0	100%
DISAP	2	2	2	0	100%

La pédagogie

Durant l'année scolaire 2021/2022



La semaine du « Bien vivre Ensemble »

Cette semaine a été l'occasion de faire de la pédagogie et de l'éducatif autrement.

Les différentes activités ont permis de se connaître et de travailler différemment. Sans oublier le respect, en cette journée de lutte contre le harcèlement scolaire.

Les apprenants ont été mélangés et se sont retrouvés autour de diverses activités. L'ensemble du personnel de la MFR a été mobilisé pour encadrer les ateliers.

Cette semaine a permis l'élaboration d'une charte du **Bien vivre ensemble**.



Suite à un partenariat de longue date avec **La Banque Alimentaire** et dans le cadre de la "Semaine du Bien Vivre Ensemble", des apprenants de **BAC PRO** de la MFR du Blayais ont accompagné des bénévoles de cette association. L'objectif : aider à la collecte de denrées grâce à la générosité de tous.



La rentrée de la 2ème session du **DISAP** MFR du Blayais (formation niveau Bac+4) menée par Sabrina LAFON a démarré lundi 29 novembre.

Rien de mieux que de partir à la découverte du territoire pour travailler la cohésion de groupe !



Le groupe **d'Assistants De Vie Dépendance** s'est rendu au **pôle environnement du Smicval** à Saint Denis de Pile. En plus de la visite du site, le groupe a participé à des ateliers animés mettant en avant le fait maison et le recyclage.



En cette nouvelle année, les vingt-cinq élèves entrant en classe de **Seconde SAPAT** ont eu le plaisir de déposer sous l'olivier qui orne la cour de la MFR du Blayais, leur **capsule temporelle** de la promotion 2021-2023. En effet, c'est au moment des fêtes de fin d'année et dans un souci de cohésion de classe que ces derniers, ont pris le temps de « poser » sur papier leurs ressentis actuels et leurs vœux à venir quant à leurs futurs personnels et professionnels.



« L'Opération Saint-Valentin »

Pour financer leur sortie de fin d'année les élèves de **3ème** ont pris une initiative collective : organiser une vente événementielle de roses dans le cadre de la Saint-Valentin. Cette vente était adressée à l'ensemble des salariés et aux apprenants de la MFR du Blayais !



"**Exp'OSE**" est un projet d'éducation à la citoyenneté mondiale et solidaire, sous forme d'un concours d'éloquence sur les thèmes de l'Agenda 2030 pour le Développement Durable.

Ce projet est coordonné par le Réseau Associatif pour le Développement et la Solidarité Internationale - Nouvelle-Aquitaine (RADS I Nouvelle-Aquitaine)

L'objectif de ce concours est de renforcer le pouvoir d'agir des élèves en tant que citoyens du monde solidaire.



Le Concours d' Eloquence

Deux groupes de 3 élèves seront sélectionnés dans les 2 classes de **Terminale**, lors du 1/4 de finale pour participer à la finale régionale le à la fac de Talence. Il s'agit de traiter des Objectifs de Développement Durable et de l'agenda 2030.

La thématique choisie cette année par nos élèves est : "Comment rendre le monde meilleur?"

Ce projet leur permet non seulement de développer des compétences oratoires mais aussi d'apprendre à argumenter, à s'interroger, à prendre la parole en public et à participer à la vie citoyenne. Prendre conscience qu'ils ont un rôle à jouer mais aussi une parole à porter.



Les classes de **4^{ème}** ont travaillé sur un projet créatif.

La photographe Anne-Cécile Paredes est intervenue à la MFR pour présenter ses œuvres le vendredi 18 mars 2022. Son exposition était intitulée "De l'autre côté de... la France". A travers ses photographies, l'artiste a voulu exprimer sa révolte personnelle sur le sujet des demandeurs d'asiles en France. A la suite de cela, le travail des élèves a été de créer une chanson en choisissant d'abord une mélodie puis en complétant la phrase "Moi ce qui me révolte c'est...". Ils ont ensuite rajouté des bruits concrets à leur chanson afin d'illustrer leur révolte. Deux journées ont été consacrées à ce projet, ce qui a permis d'obtenir de beaux rendus.



Dans le cadre des cours d'accueil vente en **3^{ème}**, les 3 classes ont eu l'occasion de découvrir la **ferme pédagogique des lamas** de Brandacot située à Saint-Paul. Les apprenants ont pu suivre l'éleveur Monsieur PLANTEUR, qui a partagé son savoir avec passion et dynamisme. Le but de cette sortie pédagogique est de faire découvrir aux apprenants l'accueil en ferme pédagogique mais aussi un mode d'élevage peu commun.



Les apprenants de **4^{ème}** ont pu partir en sortie pédagogique au centre d'enfouissement des déchets de Lapouyade et au **SMICVAL** de Saint-Denis-De-Pile. Lors de cette sortie, les jeunes ont pu observer le tri et le recyclage des déchets, tout en ayant une sensibilisation à nos modes de consommation ayant pour but de réduire nos déchets. Des ateliers de fabrication d'éponge et de sac maison à partir de chaussette et de t-shirt ont eu lieu, ce qui a permis aux jeunes de prendre conscience qu'avant de les jeter, les objets peuvent avoir une deuxième vie.



En ce début de mois de mai, toutes les classes de **3^{ème}** ont eu l'opportunité d'aller au Château Monconseil Gazin de Plassac afin de réaliser des **Oenopiades**.

Durant ces temps ludiques, les élèves participent à différentes activités sportives en lien avec l'univers de la viticulture. Une occasion de se dépenser au milieu des vignes tout en se cultivant !





Tous les **3èmes** ont participé à l'organisation de la "**Semaine des Talents**".

Durant cette semaine, les élèves ont travaillé afin de représenter le métier qu'ils aimeraient faire ou un métier qu'ils apprécient particulièrement.

Chaque élève a alors mis en scène le métier choisi sous forme d'une exposition ou d'un atelier, qui ont été exposés à la MFR le vendredi 15 avril. Ouvert à tous, cette manifestation a été largement appréciée.

A cette même occasion, un barbecue a été organisé à la MFR. Un moment de convivialité et de détente pour les élèves et les moniteurs qui avaient travaillé sur cette journée toute la semaine.



La classe de **deuxième année de BTS Economie Sociale et Familiale** a organisé deux journées dédiées au **développement durable et à la solidarité sur l'île d'Oléron**. C'est dans le cadre d'un projet humanitaire établi par leur soin sur le territoire, qu'ils ont effectué des collectes alimentaires, maraudes, activités pédagogiques ou encore ramassage de déchets. C'est en collaboration avec l'association "Entraid'Oléron" que des ateliers ludiques et pédagogiques ont pu être mis en place, comme par exemple la fabrication de nichoirs à oiseaux et chauves-souris. De nombreuses personnes étaient conviées à ces deux journées, notamment le lycée insulaire Cepmo, le foyer Lannelongue, les bénéficiaires des Restos du Coeur, les associations de "La Cailletière", "Le Jardin Solidaire" et "Les Arts en sortent", ou encore le collectif local d'assistantes maternelles "1,2,3 Eveils". Un goûter zéro déchets a permis de réunir tout le monde pour terminer la première journée dans la bonne humeur avant de continuer le lendemain avec de nouvelles activités. Une expérience riche pour les élèves de BTS et un moment de convivialité à réitérer.



Sous l'impulsion de l'équipe d'animation, apprenants, salariés et administrateurs de la MFR du Blayais se sont rendus au Zoétrope pour la sortie nationale du film "**La Brigade**". Audrey LAMY, actrice principale du film fait un clin d'oeil au réseau des MFR ! Clin d'oeil également à notre formation **HSP Titre Pro Agent de Restauration** dont la nouvelle session démarre le 3 octobre 2022. Une très belle sortie qui s'est conclue par une soirée pizza préparée par la "Brigade" animation et élèves de la MFR du Blayais





Lors de la Journée Portes Ouvertes du samedi 19 mars **un marché des producteurs** a été organisé par nos élèves de **Bac Professionnel Technicien Conseil Vente** dans l'objectif de valider leur module professionnel.

Plusieurs producteurs locaux ont alors installé leur stand à la MFR pour le plus grand bonheur de nos papilles. Parmi eux : Spiruline Producteur d'algue, Pépinières Coiffard, Couturière Atelier de Céline, Apiculteur Miel de jardin de Théo et Lise, Confiture maison Atelier Paytra Forget, Vigneron Les Milliards, Champi Bordelais etc... C'était également l'occasion de pouvoir acheter des compositions florales et des ardoises confectionnées par les élèves de Technicien Conseil Vente.



La MFR du Blayais a organisé la **semaine de la petite enfance**. Durant trois jours les élèves ont pu assister à différentes interventions de professionnelles de la petite enfance (assistante maternelle, éducatrice spécialisée, ATSEM, animatrice etc...), ainsi qu'à des témoignages de familles dans le but de sensibiliser au harcèlement scolaire.

A cette occasion, la MFR a accueilli des enfants d'une classe de l'école maternelle de Braud et Saint-Louis mais aussi des personnes âgées de la RPA de Pugnac. Ensemble, ils ont pu participer à des animations organisées par les élèves de la MFR. Au programme : atelier peinture, jardinage, motricité ainsi que divers jeux ludiques comme le chamboule-tout. Pour terminer cette semaine, l'ensemble de la MFR s'est mobilisé mercredi après-midi pour une marche contre le harcèlement scolaire qui du fait des événements était aussi en solidarité avec l'Ukraine. Enfin, un lâché de ballons a eu lieu, avec des ballons personnalisés en amont par les élèves avec de petits mots. Ces trois jours ont permis aux élèves de s'investir dans l'organisation et l'animation des ateliers. Cela a été une réussite, tant pour les élèves que pour l'équipe pédagogique.



Avec l'aide de partenaires, de nombreuses

actions de promotion, de prévention et d'éducation à la santé, et à la citoyenneté

ont été mises en place, durant l'année scolaire.

TITRE ACTION	PRESENTATION DES ACTIONS
M2PF Gendarmerie	Objectifs : Préventions Public visé : 4 ^{ème} 14ans Descriptif : Information et échange entre élèves et gendarmes sur les dangers des réseaux sociaux et des lois (harcèlement, casier judiciaire...) Intervenant : Deux gendarmes de Mérignac
Planning familial de l'hôpital de Blaye	Objectifs : Sensibilisation sur la sexualité et la santé Public visé : 4 ^{ème} 14ans Descriptif : Information et temps d'échange pour répondre aux questions des élèves sur le thème de la santé et de la sexualité. Intervenant : Une psychologue et une sage-femme
Devenir un bon éco citoyen	Objectifs : Sensibilisation au recyclage et à la biodiversité Public visé : 4 ^{ème} 14ans Descriptif : Visite du Smicval et du centre d'enfouissement des déchets Intervenant : Mr LAHMER (animateur) et un salarié du centre d'enfouissement
Centre de secours des sapeurs- pompiers	Objectifs : Sortie pédagogique Public visé : 4 ^{ème} 14ans Descriptif : Visite de la caserne Intervenant : Capitaine Menu
PSC1	Objectifs : Attestation gestes de premiers secours Public visé : 3 ^{ème} 15ans Descriptif : Information et mise en pratique des gestes de premiers secours Intervenant : Association Alasca VO Aquatique
Attestation scolaire de sécurité routière	Objectifs : Obtention ASSR Public visé : 3 ^{ème} 15ans Descriptif : Réalisation de l'examen ASSR Intervenant : M Livramento (moniteur)
Octobre Rose	Objectifs : Sensibilisation au cancer du sein Public visé : 3 ^{ème} 15ans Descriptif : Récolte de fonds, Color run Intervenant : Maison Rose, Mairie de Blaye
Les journées d'intégration	Objectifs : Faire connaissances, créer une dynamique de groupe Public visé : De la 4 ^{ème} au BTS, à partir de 14 ans Descriptif : Différentes activités : bubble foot, jeu de l'arché, balle au prisonnier, jeu des plots, jeu du sumo... Intervenant : Tous les moniteurs de la MFR
Les addictions	Objectifs : Sensibilisation aux addictions Public visé : BTS 2 ^{ème} année et DEAES, à partir de 18 ans Descriptif : Informations et échange sur les addictions Intervenant : Addictologue de l'hôpital de Blaye
Journée de la laïcité	Objectifs : Activités pédagogique autour du principe de laïcité Public visé : 2 ^{nde} SAPAT et TCV, 16 ans Descriptif : Activités pédagogique : dessin, quiz, affiche Intervenant : M Juchniewicz et Mme Seguin (moniteur)



Du 10 au 21 janvier, des apprenants en classe de **Terminale de BAC PRO SAPAT et 1ère et Terminale TCV** se sont rendus à Séville dans le cadre de la mobilité Européenne Erasmus + ! Ils ont vécu deux semaines d'alternance dans une structure professionnelle en lien avec leur filière de formation. Pour la première fois, deux apprentis (Nohane et Sullivan) ont profité de cette expérience à l'étranger.

Les stagiaires de la formation professionnelle ont pu également bénéficier de la mobilité européenne ! Du 7 au 18 février, Juliette, Lucas et Valentin (en formation **HSP Titre Pro Agent de Restauration**) sont partis à Liège pour deux semaines de stage aux Restos du Cœur.



MALLORCA

En mai 2022, le conseil d'administration, l'équipe et quatre maîtres d'apprentissage se sont rendus à Majorque pour vivre une mobilité européenne, travailler sur le projet d'association et sur la réforme du Bac Pro SAPAT. Ces 5 jours ont permis de redéfinir les axes stratégiques du projet d'association et de tracer les grandes lignes des plans de formation Bac Pro.

C'est riches d'expériences partagées avec les élus locaux, et les structures d'accueil, que les participants ont retrouvé les apprenants pour la dernière ligne droite avant les examens.



La Vie Résidentielle

VOL.02
RECAP : OCTOBRE



- Mise en place des ateliers cuisines pour les petits déjeuners, environ 5 élèves
- Différents ateliers sur le soin, initiation au massage, soin de la peau, relaxation
- Octobre rose + ateliers sensibilisation

Soirées halloween

Organisations de trois soirées halloween pour tous les élèves, création d'objets, préparation de salle et des costumes.
3 temps de soirée organiser

ENSEMBLE NOUS SOMMES CAPABLE DE TOUT

Organisation de octobre rose sur les temps de veillées avec des groupes de dix élèves :

- Préparation de bracelets en perle,
- Préparation de ruban et broches
- Préparation de décorations, livres, bouaux, fleurs...

The Monthly Recap

VOL.01
RECAP : AOUT / SEPTEMBRE



- Journées d'intégration
- Soirée jeux de société
- Jeux divers en extérieur
- Couture avec une intervenante extérieur

Tournoi de foot + sortie au stade MATMUT

Tournoi de football dans le gymnase avec 4 équipes sur plusieurs semaines. Sortie de tous les internes au stade pour aller voir les Bordelais.

ON GAGNE ET ON PERD EN ÉQUIPE

Participations de toutes les classes aux journées d'intégration. Création d'une cohésion de groupe et de partage. Plusieurs animations extérieur comme chasse à l'homme, badminton, jeu du palet. Diverses soirées jeux de société et karaoké ont fait fureur.

The Monthly Recap



VOL.04
RECAP : JANVIER / FEVRIER



L'art pour réchauffer les cœurs

Ces deux mois ont été axés sur les arts à travers différents ateliers :

- la musique : guitare, karaoké
- la poterie,
- la peinture, le dessin
- ataba.

Intervention intra familiale

Intervention sur une semaine, d'une association qui lutte contre les violences intra-familiales. Ateliers à travers l'art, la musique...

- Organisation de petits-déjeuners à thèmes avec les élèves toutes les semaines
- Animations débats, sur la vie résidentielle, les relations humaines, les sentiments.
- Sports collectifs régulièrement, football, handball, basketball.

L'ART EST LE LIEU DE LIBERTÉ PARFAITE

The Monthly Recap



VOL.03
RECAP : NOVEMBRE / DÉCEMBRE



Soirées Noël + pull de Noël

Deux soirées organisées pour Noël, préparation de la salle et décorations toute la semaine.

Atelier décoration pull de Noël sur plusieurs semaines avec élection du plus beau pull de Noël.

Soirées bowling

Organisations de plusieurs soirées bowling pour tous les élèves, une soirée par semaine et par promotion.

LE BONHEUR LE PLUS DOUX EST CELUI QUE L'ON PARTAGE

- Organisation de petits-déjeuners à thèmes avec les élèves toutes les semaines.
- Maintient des animations axés sur les soins.
- Sports collectifs régulièrement, football, handball, basketball.

The Monthly Recap



RAPPORT D'ACTIVITES 2022

Maison Familiale Rurale du Blayais

Partie 3

LES FICHES DE FORMATION



MFR

CULTIVONS LES RÉUSSITES

MFR DU BLAISE

MFR DU BLAISE



Inclus à partir Juin 2022

4^{ème}/3^{ème}

Taux de réussite global de l'établissement aux examens 2021 : 83%
Taux de réussite global apprentissage de l'établissement aux examens 2021 : 100%

4^{ème}/3^{ème} D'ORIENTATION EN ALTERNANCE

TROUVER SA VOIE, RETROUVER GOÛT AUX ÉTUDES ET DÉFINIR SON ORIENTATION

- Pour réussir sa scolarité en bénéficiant d'une pédagogie innovante basée sur l'alternance et la découverte de métiers
- Pour bénéficier d'un climat spécifique et d'un suivi éducatif
- Pour une prise en compte des DYS dans l'apprentissage
- Pour redonner et pour prendre confiance

PROGRAMME

Enseignement Général

- _ Français
- _ Mathématiques
- _ Histoire, géographie, éducation civique
- _ Langue vivante : anglais

Modules d'Éducation

- _ Education Physique et Sportive
- _ Education à la santé et à la sexualité
- _ Education du consommateur
- _ Education socio-culturelle

Modules de technologie, de sciences et de la découverte de la vie professionnelle

- _ Travaux pratiques
- _ Outils de communication
- _ Sciences biologiques
- _ Sciences physiques
- _ Découverte professionnelle en lien avec les thèmes d'études et de stages, enquêtes, visites, rencontres avec les professionnels, travaux pratiques
- _ Mise en œuvre et réalisation d'un projet de groupe à définir tous les ans
- _ Voyages d'études, visites et interventions pédagogiques



Livret d'accompagnement individualisé
Possibilité de passer le CPG
(Certificat de Formation Générale)

ORGANISATION

Les conditions d'accès

- _ Sortir de 5^{ème}, de 4^{ème} et de 3^{ème}
- _ Avoir 14 ans, au plus tard le 31/12 de l'année scolaire de rentrée
- _ Sur Rendez-Vous

Durée

- _ 22 semaines de stages en entreprise
- _ 16 semaines à la MFR

Public

- _ Sortie classe 5^{ème}, 4^{ème}, de 3^{ème}

Financement

- _ Possibilité de bourse de l'enseignement agricole, bourse de l'association, bourse départementale.

Hébergement/restauration

- _ Accueil en Internat et/ou ½ pension

Planning

- _ Début de formation : semaine du 22 août 2022

STRUCTURES PROFESSIONNELLES [FORMATION PRATIQUE]



Les classes de 4^{ème}/3^{ème} permettent de découvrir l'alternance et d'accompagner le jeune dans la construction d'un projet personnel et professionnel. Les stages en entreprise peuvent se réaliser dans différents secteurs professionnels:

- _ Agriculture
- _ Environnement
- _ Mécanique
- _ Agroéquipement
- _ Vente
- _ Commerce
- _ Restauration
- _ Tourisme
- _ Santé - Social (Petite Enfance, Personnes âgées, ...)

SECTEURS D'ACTIVITÉ

Secteurs riches et variés de par la vocation d'orientation de la filière

POURSUITES D'ÉTUDES [ÉVOLUTION DE CARRIÈRE]

À l'issue de la 3^{ème}, le jeune est orienté dans un établissement correspondant au métier qu'il a découvert et choisi. La poursuite des études peut donc se faire soit en apprentissage, soit sous statut scolaire. En fin de 3^{ème}, les élèves peuvent entrer :

- _ En CAP
- _ En Seconde Professionnelle (BAC Professionnel)
- _ En Seconde Générale et Technologique



RESPONSABLES DE FILIÈRE

Dominique PIGEAU_
dominique.pigeau@mfr.asso.fr

Stéphanie GOYON_
stephanie.goyon@mfr.asso.fr

Tél_05 57 42 65 15

COMPÉTENCES DÉVELOPPÉES

- >> S'ADAPTER aux différents lieux de stage
- >> S'ORGANISER et s'investir dans sa scolarité
- >> DÉVELOPPER le sens de l'analyse et de l'observation
- >> PRENDRE des initiatives
- >> ACQUÉRIER de l'autonomie
- >> RÉFLÉCHIR et choisir son orientation



CONTACT

MFR DU BLAYAIS
4 Impasse du Merle,
33390 SAINT-MARTIN LACAUSSEADE

Tél : 05 57 42 65 15
mfr.blaye@mfr.asso.fr
www.mfrblaye.fr



ACCÈS

- _ A10/RN 137
- _ Bac Blaye-Lamarque*
- _ Bus TransGironde 201
- _ Parking

* Navette gratuite Embarcadère-MFR le lundi et le vendredi pour les internes

Suivez-nous ici:



Prestations adaptées et
accessibilité aux personnes
en situation de handicap



BAC PRO SAPAT

Taux de réussite examen du BAC PRO SAPAT 2021 : 98%

Taux de réussite examen BEPA SAP 2021 : 83%

Taux de réussite examen du BAC PRO SAPAT pdn voie de l'Apprentissage 2021 : 100%

Taux de réussite global aux examens 2021 : 83%

SERVICES AUX PERSONNES ET AUX TERRITOIRES en alternance

LE MÉTIER

Le BAC PRO SAPAT, s'adresse à des jeunes :

- _ attirés par les métiers du soin, du social
- _ désirant acquérir une qualification professionnelle dans différents domaines : petite enfance, personnes âgées, personnes malades, personnes handicapées, personnes dépendantes, animation...

A la MFR du Blayais, le cursus Bac professionnel SAPAT en 3 ans offre l'opportunité de s'ouvrir à l'Europe par le biais de stages à l'étranger, d'être accompagné(e) dans son projet personnel et professionnel vers l'insertion ou la poursuite d'études, recherche d'un contrat d'apprentissage. Ce cursus favorise également le développement de capacités supplémentaires : PSC1, BAFA, PRAP (prévention des risques liés à l'activité physique), initiation à la langue des signes...

PROGRAMME

Enseignement Général

- _ Français
- _ Langue Vivante (anglais)
- _ Histoire-Géographie
- _ Mathématiques
- _ Biologie
- _ EPS
- _ Connaissance du Monde Contemporain
- _ Hygiène et Protection de la Santé
- _ Education Socioculturelle

Enseignement Professionnel

- _ Travaux pratiques : manutention, ergonomie, activités de bien-être et de soins à la personne, cuisine, puériculture, SST, PRAP
- _ Contexte des interventions de services
- _ Organisation d'une intervention de services aux personnes
- _ Communication en situation professionnelle
- _ Accompagnement de la personne dans sa vie quotidienne
- _ Caractéristiques et besoins des populations des territoires ruraux
- _ Langue appliquée : anglais
- _ Action Professionnelle : organisation d'animation en structure (EHPAD, crèche, école maternelle...)
- _ Module d'Adaptation Professionnelle (MAP) : organisation d'un projet intergénérationnel
- _ Enseignement à l'initiative de l'Etablissement
- _ Mobilité Européenne : 3 semaines de stage à l'étranger dans le cadre d'Erasmus

Pour optimiser la réussite aux examens :

- _ BACS BLANCS
- _ Suivi et Accompagnement Individualisé

ORGANISATION

Les conditions d'accès

- _ En 3 ans après la 3^{ème}
- _ En 2 ans après un CAP ou un BEP de la même spécialité ou une Seconde Générale, une Seconde Professionnelle ou la classe de 1^{ère} en cas de réorientation
- _ Sur Rendez-Vous

Durée

- _ Cycle de formation : sur 3 ans en Contrôle Continu de Formation (CCF) avec une Evaluation Professionnelle en classe de 1^{ère} « Attestation Intermédiaire »
- _ Rythme prévisionnel : 1 semaine en centre, 1 semaine en entreprise
- _ Formation théorique : 1 900 heures
- _ Formation pratique : 60 semaines

Public

- _ Apprenants post 3^{ème}, en poursuite d'études, après un CAP, une seconde...
- _ Apprenants en recherche d'un Contrat d'Apprentissage
- _ Apprenants en recherche d'un Contrat de Professionnalisation



Les + de la MFR du Blayais Le contrat d'apprentissage peut être signé à n'importe quel moment de l'année de formation. Un accompagnement à la recherche et à la signature du contrat pour les apprenants le souhaitant.

Financement

- _ Possibilité de bourse de l'enseignement agricole, bourse de l'association, bourse départementale.

Hébergement/restauration

- _ Accueil en Internat et/ou ½ pension

Planning

- _ Début de la formation : semaine du 22 août 2022

STRUCTURES PROFESSIONNELLES [FORMATION PRATIQUE]



- _ Services à la petite enfance : écoles, crèches, centre de loisirs /
- _ Services aux personnes dépendantes : Accompagnement de la personne dépendante : maison de retraite, unité de vie, résidence autonomie, ESAT...
- _ Services aux territoires : accueil en structure sanitaire et social, collectivités territoriales, ou du territoire (office de tourisme...)

SECTEURS D'ACTIVITÉ

- _ Personnes dépendantes : EHPAD, MARPA, foyer de vie, aide à domicile, ESAT, IME, MAPHA...
- _ Petite enfance : crèche, halte-garderie, multi-accueil, MAM...
- _ Accueil, encadrement, animation : accueil de loisirs, accueil périscolaire, villages de vacances...
- _ Tourisme : office de tourisme, centre d'hébergement...
- _ Développement local : associations, collectivités locales...

POURSUITES D'ÉTUDES [ÉVOLUTION DE CARRIÈRE]

BTS Economie Sociale et Familiale (ESF)/ BTS Services et Prestations des Secteurs Sanitaire et Social/ Entrée dans les Ecoles du secteur paramédical et social / BTS DATR/ Diplôme d'Etat d'Accompagnant Educatif et Social (DEAES) /CAP Accompagnant Educatif Petite Enfance (CAP AEPE)/ DUT Carrières Sociales /Diplôme d'Etat Technicien de l'Intervention Sociale et Familiale (TISF)/ Brevet Professionnel de la Jeunesse de l'Education Populaire et du Sport (BPJEPS) /BTS des métiers de l'Hôtellerie et du Tourisme (avec prépa spécifique) /Université /Concours-Entretiens (ATSEM, Aide-Soignant, auxiliaire de puériculture, moniteur éducateur, éducateur...)

Exemples code ROME, fiche métier :

- _ J1506 - Soins infirmiers généralistes
- _ J1501 - Soins d'hygiène, de confort du patient
- _ K1201 - Action sociale
- _ K1207 - Intervention socio-éducative

Suivez-nous ici :



COMPÉTENCES DÉVELOPPÉES

- >> **COMMUNICATION** : déterminer les besoins et les attentes afin d'optimiser la mise en place de services
Organisation et évaluation du travail : optimiser la réalisation du travail en respectant les règles d'hygiène et une démarche de prévention des risques
- >> **ACCOMPAGNEMENT DES PERSONNES** : fournir un service conforme aux attentes et aux besoins de la personne et aux engagements de l'intervenant
- >> **CONCEPTION ET MISE EN ŒUVRE D'UNE ACTIVITÉ DE SERVICE** : contribuer au développement d'un projet de service individuel ou collectif

RESPONSABLES DE FILIÈRE

Catherine MARAN_
catherine.maran@mfr.asso.fr

Léa JEGU_
lea.jegu@mfr.asso.fr

Emmanuel LE GALL_
emmanuel.legall@mfr.asso.fr

Tél_05 57 42 65 15

Référent Handicap_ Céline STEINDORF
celine.steindorf@mfr.asso.fr

Référent Mobilité_ Catherine MARAN
catherine.maran@mfr.asso.fr

Référent Apprentissage_ Géraldine RETE
geraldine.rete@mfr.asso.fr



CONTACT



MFR DU BLAYAIS
4 Impasse du Merle,
33390 SAINT-MARTIN LACAUSSE
Tél : 05 57 42 65 15
mfr.blaye@mfr.asso.fr
www.mfrblaye.fr

ACCÈS

- _ A10/RN 137
- _ Bac Blaye-Lamarque*
- _ Bus TransGironde 201
- _ Parking

* Navette gratuite Embarcadère-MFR le lundi et le vendredi pour les internes



MFR

CULTIVONS LES RÉUSSITES
MFR DU BLAISIS



Inscrit à partir de Juin 2022

BAC PRO TCV

Taux de réussite global de l'établissement aux examens 2021 : 83%
Taux de réussite examen du BAC PRO TCV 2021 : 80%
Taux de réussite examen BEPA VENTE 2021 : 67%

TECHNICIEN CONSEIL VENTE en alternance

LE MÉTIER

Le BAC PRO TCV, s'adresse à des jeunes attirés vers les métiers du commerce et de la vente qui désirent acquérir une qualification professionnelle dans le domaine du commerce avec une spécialisation sur l'univers de la jardinerie.

PROGRAMME

Enseignement Général

- _ Français
- _ Langue Vivante (anglais)
- _ Histoire-Géographie
- _ Mathématiques
- _ Biologie
- _ Physique
- _ Chimie
- _ EPS
- _ Connaissance du Monde Contemporain
- _ Hygiène et Protection de la Santé
- _ Education Socioculturelle

Enseignement Professionnel

Bases scientifiques et technologiques nécessaires à la commercialisation de tous produits y compris de jardinerie.

- _ Mercatique
- _ L'entreprise dans son environnement
- _ Gestion commerciale d'un espace de vente
- _ Technique de vente
- _ Acquisition des connaissances liées à la spécialité de vente de produits de jardin
- _ Les équipements et fournitures de jardins et de loisirs
- _ Travaux pratiques : Business Game, Certiphyto
- _ Module d'adaptation professionnelle (MAP) : organisation d'un marché de producteurs
- _ Visites d'Unités Commerciales, interventions de professionnels, expositions, projets commerciaux, Business Game, création d'une mini-entreprise
- _ Enseignement à l'Initiative de l'Etablissement
- _ Mobilité Européenne : 3 semaines de stage à l'étranger dans le cadre d'Erasmus



Pour optimiser la réussite aux examens:

- _ BACS BLANCS
- _ Suivi et Accompagnement Individualisé

ORGANISATION

Les conditions d'accès

- _ En 3 ans après la 3^{ème}
- _ En 2 ans après un CAP ou un BEP de la même spécialité ou une Seconde Générale, une Seconde Professionnelle ou la classe de 1ère en cas de réorientation
- _ Sur Rendez-Vous

Durée

- _ Cycle de formation : sur 3 ans en Contrôle Continu de Formation (CCF) avec une Evaluation Professionnelle en classe de 1ère « Attestation Intermédiaire »
- _ Rythme prévisionnel : 1 semaine en centre, 1 semaine en entreprise
- _ Formation théorique : 1 900 heures
- _ Formation pratique : 60 semaines

Public

- _ Apprenants post 3^{ème}, en poursuite d'études, après un CAP, une seconde...
- _ Apprenants en recherche d'un Contrat d'Apprentissage
- _ Apprenants en recherche d'un Contrat de Professionnalisation



Les ⁺ de la MFR du Blaisis Le contrat d'apprentissage peut être signé à n'importe quel moment de l'année de formation. Un accompagnement à la recherche et à la signature du contrat pour les apprenants le souhaitant.

Financement

- _ Possibilité de bourse de l'enseignement agricole, bourse de l'association, bourse départementale.

Hébergement/restauration

- _ Accueil en Internat et/ou ½ pension

Planning

- _ Semaine du 22 août 2022



STRUCTURES PROFESSIONNELLES [FORMATION PRATIQUE]

- _ Jardinier
- _ Animalerie
- _ Magasins de sport
- _ Parfumeries, boutiques
- _ Grandes surfaces de bricolage avec option jardinage
- _ Fleuristerie, producteurs ...
- _ Grandes surfaces (hyper/supermarché)

SECTEURS D'ACTIVITÉ

Technicien conseil, vendeur, responsable de rayon, marchandiseur, acheteur, commerçant, responsable de magasin, attaché commercial, adjoint des ventes.

POURSUITES D'ÉTUDES [ÉVOLUTION DE CARRIÈRE]

Si vous avez la volonté de poursuivre vos études après le Bac PRO TCV, le plus courant est un BTS comme :

BTS TC (Technico-Commercial)/ BTSA TC (Technico-Commercial)/ BTS Management Commercial Opérationnel/ BTS NDRC (Négociation et Digitalisation de la Relation Client)/ BTS Gestion de la PME/ BTS Assistant manager.

Exemples code ROME, fiche métier : D1301 - Management de magasin de détail / D1209 - Vente de végétaux / D1210 - Vente en animalerie / D1503 - Management/gestion de rayon produits non alimentaires.

RESPONSABLES DE FILIÈRE

Salim AHMED
salim.ahmed@mfr.asso.fr

Mélinda SEGUIN
melinda.seguin@mfr.asso.fr

Tél_05 57 42 65 15

Référent Handicap_ Céline STEINDORF
celine.steindorf@mfr.asso.fr

Référent Mobilité_ Catherine MARAN
catherine.maran@mfr.asso.fr

Référent Apprentissage_ Géraldine RETE
geraldine.rete@mfr.asso.fr

Suivez-nous ici :



COMPÉTENCES DÉVELOPPÉES

- >> **GESTION DES STOCKS, DES APPROVISIONNEMENTS ET MISE EN RAYON DES MARCHANDISES:**
optimiser l'organisation du rayon ou de l'espace de vente
- >> **APPLICATION DES TECHNIQUES DE VENTE:**
faire une vente en adéquation avec le besoin du client et les objectifs du magasin
- >> **ADÉQUATION AUX ÉVOLUTIONS DES MODES DE CONSOMMATION ET DE COMMERCIALISATION:**
Proposer des solutions commerciales en réponse à différents segments de clients en cohérence avec le développement durable
- >> **COMMUNICATION ET TRAVAIL EN ÉQUIPE:**
entretenir des relations avec la hiérarchie et l'équipe en respectant les consignes et les textes en vigueur pour atteindre les objectifs de vente
- >> **RÉALISATION D'OPÉRATIONS SPÉCIFIQUES AUX POINTS DE VENTE DE PRODUITS DE JARDIN:**
entretenir et rendre attractif un espace de vente et de conseil



CONTACT

MFR DU BLAYAIS
4 Impasse du Merle,
33390 SAINT-MARTIN LACAUSSE

Tél : 05 57 42 65 15
mfr.blaye@mfr.asso.fr
www.mfrblaye.fr



ACCÈS

- _ A10/RN 137
- _ Bac Blaye-Lamarque*
- _ Bus TransGironde 201
- _ Parking

* Navette gratuite Embarcadère-MFR le lundi et le vendredi pour les internes





BAC PRO MA

Taux de réussite global de l'établissement aux examens 2021 : 83%
Taux de réussite global apprentissage de l'établissement aux examens 2021 : 100%
Ouverture de la formation en 2021. 1^{ère} session d'examen en 2022

BAC PRO MÉTIERS DE L'ACCUEIL en apprentissage

LE MÉTIER

Le BAC Professionnel Métiers de l'accueil s'adresse aux personnes qui ont, pour projet professionnel d'intégrer l'un des métiers de l'accueil. L'apprenti s'approprie les techniques relationnelles, il sait répondre aux demandes en face-à-face ou par téléphone, évaluer la satisfaction de l'interlocuteur, traiter les réclamations. Il a également des compétences commerciales ; ainsi, il connaît les caractéristiques de la clientèle et sait vendre des services. Il peut assurer le démarchage, la mise à jour de fichiers de prospects, l'établissement de factures et l'encaissement. Enfin, il possède des compétences en marketing, et est formé aux techniques de communication web 2.0.

PROGRAMME

Enseignement Général

- _ Français
- _ Histoire - Géographie - Instruction civique
- _ Mathématiques
- _ Economie - Droit
- _ Arts appliqués et culture artistique
- _ Prévention Santé Environnement
- _ EPS

Enseignement Professionnel

- _ L'accueil en face à face
- _ L'accueil téléphonique
- _ La gestion de la fonction d'accueil
- _ La vente de services ou de produits associée à l'accueil
- _ Les activités administratives connexes à l'accueil
- _ Anglais
- _ Organisation de projets
- _ Enseignement à l'Initiative de l'Etablissement
- _ Mobilité Européenne : 3 semaines de stage à l'étranger dans le cadre d'Erasmus (soumis à l'accord de l'employeur)



Pour optimiser la réussite aux examens:

- _ BACS BLANCS
- _ Suivi et Accompagnement Individualisé

ORGANISATION

Les conditions d'accès

- _ En 3 ans après la 3^{ème}
- _ En 2 ans après un CAP ou un BEP de la même spécialité ou une Seconde Générale, une Seconde Professionnelle ou la classe de 1^{ère} en cas de réorientation
- _ Sur rendez-vous

Durée

- _ Cycle de formation : sur 3 ans en Contrôle Continu de Formation (CCF) avec une Evaluation Professionnelle en classe de 1^{ère} « Attestation Intermédiaire »
- _ Rythme prévisionnel : 1 semaine en centre, 1 semaine en entreprise
- _ Formation théorique : 1 900 heures
- _ Formation pratique : 60 semaines

Public

- _ Apprenants post 3^{ème}, en poursuite d'études, après un CAP, une seconde...
- _ Apprenants en recherche d'un Contrat d'Apprentissage
- _ Apprenants en recherche d'un Contrat de Professionnalisation



Les + de la MFR du Blaisois Le contrat d'apprentissage peut être signé à n'importe quel moment de l'année de formation. Un accompagnement à la recherche et à la signature du contrat pour les apprenants le souhaitant.

Financement

- _ Contrat Apprentissage et Contrat de Professionnalisation : 7 780 euros/an (prise en charge par l'OPCO)
- _ Scolarité gratuite pour l'apprenti

Hébergement/restauration APPRENTISSAGE

- _ Interne : Nuitée 18 euros - repas 6, 5 euros
- _ Demi-pensionnaire: 13 euros par repas (encadrement équipe éducative comprise dans le forfait)

Aide de l'OPCO non déduite soit 3 euros par repas et 6 euros par nuit

Planning

- _ Début formation: semaine du 22 août 2022

STRUCTURES PROFESSIONNELLES [FORMATION PRATIQUE]



- _ Entreprises commerciales avec un accueil à la clientèle.
- _ Grandes entreprises (la Poste, Entreprises de distribution d'énergie, de transport...)
- _ Agences de location (automobile, immobilier)
- _ Grande distribution et grande distribution spécialisée (accueil, SAV, billetterie, ...)
- _ Accueil dans les collectivités (communes, départements, ...) et administrations

SECTEURS D'ACTIVITÉ

- _ Les secteurs d'activité sont variés :
- _ Services de santé
- _ Culture et Tourisme
- _ Banque
- _ Transports
- _ Hôtellerie
- _ Restauration
- _ Immobilier
- _ Assurances

POURSUITES D'ÉTUDES [ÉVOLUTION DE CARRIÈRE]

Si vous avez la volonté de poursuivre vos études après le Bac PRO métiers de l'accueil, le plus courant est un BTS du secteur tertiaire comme :

BTS Administration Secrétariat, BTS Assistant de gestion PME/PMI, BTS Assistant de manager, BTS Assurance, BTS Banque, BTS Commerce International, BTS Communication, BTS ESF (Economie Sociale et Familiale), BTS Hôtellerie-Restauration, BTS Métiers des services à l'environnement, BTS MCO, BTS NDRC, BTS Professions immobilières, BTS Responsable de l'hébergement (2 langues obligatoires), BTS Technico-commercial, BTS Tourisme.

Exemples code ROME, fiche métier : M1601

- _ Accueil et renseignements /D1408
- _ Télé conseil et télévente/E1107
- _ Organisation d'événementiel/N3201
- _ Exploitation des opérations portuaires et du transport maritime/N2201
- _ Personnel d'escale aéroportuaire

Suivez-nous ici :



COMPÉTENCES DÉVELOPPÉES

- >> GÉRER L'ACCUEIL multicanal à des fins d'information, d'orientation et de conseil
- >> GÉRER L'INFORMATION et des prestations organisationnelles
- >> GÉRER LA RELATION commerciale
- >> GÉRER DES ACTIONS à caractère événementiel
- >> ASSURER l'approche de prévention santé environnement
- >> ANALYSER l'organisation économique et juridique
- >> COMPRENDRE ET SE FAIRE COMPRENDRE dans un contexte professionnel à l'étranger (mobilité européenne selon accord de l'entreprise)

RESPONSABLES DE FILIÈRE

Salim AHMED
salim.ahmed@mfr.asso.fr

Méline SEGUIN
melinda.seguin@mfr.asso.fr

Tél_05 57 42 65 15

Référent Handicap_Céline STEINDORF
celine.steindorf@mfr.asso.fr

Référent Mobilité_Catherine MARAN
catherine.maran@mfr.asso.fr

Référent Apprentissage_Géraldine RETE
geraldine.rete@mfr.asso.fr



CONTACT



MFR DU BLAYAIS
4 Impasse du Merle,
33390 SAINT-MARTIN LACAUSADE
Tél : 05 57 42 65 15
mfr.blaye@mfr.asso.fr
www.mfrblaye.fr

ACCÈS

- _ A10/RN 137
- _ Bac Blaye-Lamarque*
- _ Bus TransGironde 201
- _ Parking

* Navette gratuite Embarcadère-MFR le lundi et le vendredi pour les internes

MFR
CULTIVONS LES BÉNÉFICES
MFR 33390

Prévisions adaptées et
accessibles aux personnes
en situation de handicap

Nouvelle-Aquitaine

LE DÉPARTEMENT
CARRIFON BLAGNIATTE
POUR TES ÉTUDES
MFR + MFR



BTS ESF

Taux de réussite examen BTS ESF 2021 : 94%
Taux de réussite examen BTS ESF par voie de l'apprentissage 2021 : 100%
Taux de réussite global de l'établissement aux examens 2021 : 83%
Taux de réussite global apprentissage de l'établissement aux examens 2021 : 100%

ÉCONOMIE SOCIALE ET FAMILIALE en alternance/en apprentissage

LE MÉTIER

Le Technicien Supérieur en Economie Sociale et Familiale est un "spécialiste" de la vie quotidienne. Il informe et conseille les personnes et les familles en difficulté dans les domaines de la santé et de l'alimentation, de l'équipement et de l'habitat, du budget et de la consommation, de l'environnement, du développement durable et de l'énergie, du travail et des loisirs. Le T.S.E.S.F. exerce les fonctions suivantes : expertise et conseil technologiques, organisation technique de la vie quotidienne dans un service ou un établissement, animation, formation et communication.

PROGRAMME

BLOC 1 : MOBILISER L'EXPERTISE TECHNOLOGIQUE POUR PORTER CONSEIL EN VIE QUOTIDIENNE

Conseil technique dans les domaines de la vie quotidienne
Promotion en lien avec la gestion des flux : énergies, eaux, déchets
Soutien au montage de dossier de demande d'aides, de réhabilitation ou d'amélioration de l'habitat ou du logement
Promotion de la santé concernant l'alimentation et l'écologie de la vie quotidienne
Gestion documentaire

BLOC 2 : ORGANISER D'UN POINT DE VUE TECHNIQUE LA VIE QUOTIDIENNE DANS UN SERVICE, DANS UN ÉTABLISSEMENT

Suivi des locations et du patrimoine locatif
Gestion de l'hébergement au sein d'une résidence
Gestion de la distribution des repas
Gestion de la maintenance des locaux et des équipements, gestion de l'entretien du linge et des déchets
Aménagement de l'espace
Participation à la gestion administrative et financière du service ou de l'établissement
Participation à la démarche qualité

BLOC 3 : ANIMER, FORMER DANS LES DOMAINES DE LA VIE QUOTIDIENNE

Accueil des publics
Conception, organisation et mise en œuvre d'actions collectives à visée éducative
Animation de la vie quotidienne dans un service, un établissement

BLOC 4 : COMMUNIQUER ET ANIMER UNE ÉQUIPE

Communication avec le public, les partenaires et communication interne
Animation et suivi du travail d'équipe

BLOC 5 : PARTICIPER À LA DYNAMIQUE INSTITUTIONNELLE ET PARTENARIALE

Représentation de l'institution
Mise en œuvre du partenariat intra ou interinstitutionnel

Les alternants en BTS ESF réalisent des actions professionnelles tant sur le territoire français qu'à l'international (séjour humanitaire au Maroc, semaines thématiques : Bien-Être, handicap, Développement Durable...)

Langue vivante _Anglais

Développement Personnel et Professionnel

Atelier communication orale et certification Voltaire
Atelier développement personnel (confiance en soi, estime de soi)

Pour optimiser la réussite aux examens:

- _ BTS BLANCS en 1^{ère} et 2^{ème} année
- _ Livret individualisé de l'alternant



ORGANISATION

Les conditions d'accès

- _ Post-Bac
- _ Sur Rendez-Vous individuel
- _ Parcours SUP

Durée

Formation en alternance : 24 mois
Rythme prévisionnel : 2 jours en centre, 3 jours en entreprise
Formation théorique : De 1100 h à 1350h selon le statut

Public

Demandeur d'emploi
Contrat d'Apprentissage
Contrat de Professionnalisation
Salarié dans le cadre du CPF, CPF de transition, VAE, PRO A, Plan de Développement des Compétences, Cellule de reclassement
Financement individuel

Financement

Contrat Apprentissage, Contrat de Professionnalisation : 6 500 euros/an (prise en charge par l'OPCO)
Financement individuel : 2 950 euros /an (remise associative déduite)
Frais d'inscription : 100 euros (hors apprenti)

Hébergement/restauration

Nuitée : 18 euros
Repas : 6,5 euros par repas



*Les * de la MFR du Blancois* Le contrat d'apprentissage peut être signé à n'importe quel moment de l'année de formation. Un accompagnement à la recherche et à la signature du contrat pour les apprenants le souhaitant.

Planning

_ Début de la formation: fin août 2022

STRUCTURES PROFESSIONNELLES [FORMATION PRATIQUE]

Associations tutélaires / Associations de consommateurs / Associations familiales / Collectivités territoriales / Centres sociaux / Fournisseurs d'énergie / Maisons relais, résidences sociales, logements-foyers, maisons d'enfants à caractère social... / Organismes de réhabilitation, rénovation et gestion locative de logement / Structures des bailleurs sociaux / Structures d'insertion par l'activité économique / Services en prévention santé ...

SECTEURS D'ACTIVITÉ

Associations tutélaires / Associations de consommateurs / Associations familiales / Collectivités territoriales / Centres sociaux / Fournisseurs d'énergie / Maisons relais, résidences sociales, logements-foyers, maisons d'enfants à caractère social... / Organismes de réhabilitation, rénovation et gestion locative de logement / Structures des bailleurs sociaux / Structures d'insertion par l'activité économique / Services en prévention santé ...

POURSUITES D'ÉTUDES

Diplôme d'Etat Conseiller CESF (1 an) / Licences pro sociales : Intervention sociale, logement, travail, insertion/DISAP...

[ÉVOLUTION DE CARRIÈRE]

Conseiller habitat / Chargé de gestion locative / Conseiller en économie domestique / Conseiller en énergie / Responsable, animateur de collecte / Conseiller aux tuteurs familiaux / Responsable vie quotidienne dans un établissement / Animateur en consommation / Animateur prévention santé...

Exemples code ROME, fiche métier : K1201 - Action sociale / K1402 - Conseil en Santé Publique / C1502 - Gestion locative immobilière / K1802 - Développement local / K1205 - Information sociale

RESPONSABLES DE FILIÈRE

Benoît PASTOR _
benoit.pastor@mfr.asso.fr
Léa JEGU _
lea.jegu@mfr.asso.fr

Tél_05 57 42 65 20

Référent Handicap_ Céline STEINDORF
celine.steindorf@mfr.asso.fr

Référent Mobilité_ Catherine MARAN
catherine.maran@mfr.asso.fr

Référent Apprentissage_ Géraldine RETE
geraldine.rete@mfr.asso.fr

MFR
CULTIVONS LES MÉTIERS
- développer les métiers - améliorer les conditions de travail -



COMPÉTENCES DÉVELOPPÉES

- >> SENSIBILITÉ AUX PROBLÉMATIQUES SOCIALES SOUS TOUTES SES FORMES
- >> CAPACITÉ D'ÉCOUTE
- >> A L'AISE DANS LA RELATION À L'AUTRE ET DANS L'ANIMATION
- >> CAPACITÉ ANALYTIQUE, DE TRADUCTION ET DE FORMULATION BESOIN
- >> CAPACITÉ À PRENDRE DU RECUL ET À TRAVAILLER EN GROUPE



CONTACT

SUP' MFR DU BLAYAIS - CAMPUS de la FORMATION

4 Impasse du Merle,
33390 SAINT-MARTIN LACAUSSE

Tél : 05.57.42.65.20
mfrblaye.fc@wanadoo.fr
www.mfrblaye.fr



ACCÈS

_ A10/RN 137
_ Bac Blaye-Lamarque
_ Bus TransGironde 201
_ Parking

Suivez-nous ici :





BTS SP3S

Taux de réussite examen BTS SP3S 2021 : 100%
Taux de réussite examen BTS SP3S par voie de l'apprentissage 2021 : 100%
Taux de réussite global de l'établissement aux examens 2021 : 83%
Taux de réussite global apprentissage de l'établissement aux examens 2021 : 100%

SERVICES ET PRESTATIONS DES SECTEURS SANITAIRE ET SOCIAL en alternance/en apprentissage

LE MÉTIER

Dans le cadre de l'exercice et de la promotion des droits des publics, le titulaire du BTS Services et prestations des secteurs sanitaire et social, participe à la réalisation des missions dévolues aux établissements et services sociaux, sanitaires, médico-sociaux, socio-éducatifs.

Il travaille en grande proximité avec les professionnels de la santé, les travailleurs sociaux, les partenaires institutionnels. Il inscrit son activité dans une logique de réseau.

Il met ses compétences techniques, administratives et relationnelles au service de publics demandeurs de soins, de services, de prestations sociales...

Dans son cadre d'intervention, grâce à une connaissance précise des offres de service et des publics, il procède à l'analyse des besoins, il permet l'accès aux droits, il propose des services et des prestations, il organise et gère leur mise en œuvre, il contribue au système d'information.

PROGRAMME

MODULE A : Institutions et Réseaux

- _ Cadre politique, juridique, financier et administratif
- _ Politiques sanitaires et sociales
- _ Institutions : domaines de compétences et modes de fonctionnement

MODULE B : Publics

- _ Contexte sociodémographique
- _ Éléments de psychologie sociale
- _ Liens dynamiques entre publics et institutions

MODULE C : Prestations et services

- _ Notions de prestations et de services
- _ Diversité des prestations et services sanitaires et sociaux
- _ Droit aux prestations
- _ Offre de service

MODULE D : Techniques de l'information et de la communication

- _ Théories et modèles de la communication
- _ Éthique et déontologie
- _ Techniques de communication
- _ Systèmes d'information et de communication du secteur sanitaire et social

MODULE E : la relation de travail et la gestion des ressources humaines

- _ Les organisations
- _ Relations collectives de travail
- _ Relations individuelles de travail
- _ Gestion des ressources humaines

MODULE F : Technique et gestion administrative et financière

- _ Gestion documentaire
- _ Techniques de recueil, de traitement et de stockage de l'information
- _ Comptabilité financière
- _ Langue vivante étrangère (anglais)
- _ Actions professionnelles : séjour humanitaire au Maroc, séjour Social sur l'île d'Oléron, semaines thématiques (Bien-Être, Handicap, Développement Durable...)

Développement Personnel et Professionnel

- _ Atelier communication orale et certification Voltaire
- _ Atelier développement personnel (confiance en soi, estime de soi)



Pour optimiser la réussite aux examens:

- _ BTS BLANCS en 1^{ère} et 2^{ème} année
- _ Livret individualisé de l'alternant

ORGANISATION

Les conditions d'accès

- _ Post-Bac
- _ Sur Rendez-Vous
- _ Parcours SUP

Durée

- _ Formation en alternance : 24 mois
- _ Rythme prévisionnel : 2 jours en centre, 3 jours en entreprise
- _ Formation théorique : 1350 heures

Public

- _ Demandeur d'emploi
- _ Contrat d'Apprentissage
- _ Contrat de Professionnalisation
- _ Salarié dans le cadre du CPF, CPF de transition, VAE, PRO A, Plan de Développement des Compétences, Cellule de reclassement

Financement

- _ Contrat Apprentissage et Contrat de Professionnalisation : 8 500 euros/an (prise en charge par l'OPCO)
- _ Financement individuel : 2 950 euros / an (remise associative déduite)
- _ Frais d'inscription : 100 euros (hors apprenti)

Hébergement/restauration

- _ Nuitée : 18 euros
- _ Repas : 6,5 euros par repas



Les + de la MFR du Blancs Le contrat d'apprentissage peut être signé à n'importe quel moment de l'année de formation. Un accompagnement à la recherche et à la signature du contrat pour les apprenants le souhaitant.

Planning

- _ Début de la formation: fin août 2022

STRUCTURES PROFESSIONNELLES [FORMATION PRATIQUE]



- _ Organismes de protection sociale (caisses de sécurité sociale, mutuelles, groupes d'assurance, institutions de prévoyance...)
- _ Établissements et services sanitaires (structures de soins, de prévention...)
- _ Établissements et services sociaux et socio-éducatifs (centre communal d'action sociale, services d'action médico-sociale, service de protection de la jeunesse...)
- _ Établissements et services médico-sociaux (pour enfants, personnes âgées, personnes handicapées...)
- _ Structures développant des services à caractère sanitaire ou social (collectivités territoriales, associations et entreprises d'aide à la personne...)

SECTEURS D'ACTIVITÉ

- _ Organismes de protection sociale (caisses de sécurité sociale, mutuelles, groupes d'assurance, institutions de prévoyance...)
- _ Établissements et services sanitaires (structures de soins, de prévention...)
- _ Établissements et services sociaux et socio-éducatifs (centre communal d'action sociale, services d'action médico-sociale, service de protection de la jeunesse...)
- _ Établissements et services médico-sociaux (pour enfants, personnes âgées, personnes handicapées...)
- _ Structures développant des services à caractère sanitaire ou social (collectivités territoriales, associations et entreprises d'aide à la personne...)

POURSUITES D'ÉTUDES [ÉVOLUTION DE CARRIÈRE]

Poursuites d'études :

Licence professionnelle Intervention sociale (plusieurs options possibles/ licence professionnelle Gestion des entreprises et de l'économie sociale et solidaire/ licence professionnelle Gestion de la protection sociale, pour se former au management des équipes de la protection sociale/DISAP.

Evolution de carrière :

Gestionnaire conseil dans les organismes de protection sociale / responsable de secteur en service d'aide à domicile / coordonnateur d'activités sociales (famille, personnes handicapées, personnes âgées, enfants...) / assistant aux délégués à la tutelle / assistant médical dans les centres de lutte contre le cancer / coordonnateur de secrétariats de services médicaux et d'accueil / conseiller d'action sociale dans les organismes de protection sociale complémentaire

Exemples code ROME, fiche métier : K1201 - Action sociale / K1402 - Conseil en Santé Publique

Suivez-nous ici :



COMPÉTENCES DÉVELOPPÉES

- >> SENSIBILITÉ AUX PROBLÉMATIQUES SOCIALES sous toutes ses formes
- >> CAPACITÉ D'ÉCOUTE
- >> A L'AISE DANS LA RELATION À L'AUTRE ET DANS L'ANIMATION
- >> CAPACITÉ ANALYTIQUE, de traduction et de formulation besoin
- >> CAPACITÉ À PRENDRE DU RECUL ET À TRAVAILLER EN GROUPE

RESPONSABLES DE FILIÈRE

Benoît PASTOR _
benoit.pastor@mfr.asso.fr

Léa JEGU _
lea.jegu@mfr.asso.fr

Tél_05 57 42 65 20

Référent Handicap_ Céline STEINDORF
celine.steindorf@mfr.asso.fr

Référent Mobilité_ Catherine MARAN
catherine.maran@mfr.asso.fr

Référent Apprentissage_ Géraldine RETE
geraldine.rete@mfr.asso.fr



CONTACT

SUP' MFR DU BLAYAIS - CAMPUS de la FORMATION

4 Impasse du Merle,
33390 SAINT-MARTIN LACAUSSE

Tél : 05.57.42.65.20

mfrblaye.fc@wanadoo.fr

www.mfrblaye.fr



ACCÈS

- _ A10/RN 137
- _ Bac Blaye-Lamarque
- _ Bus TransGironde 201
- _ Parking

MFR
CULTIVONS LES RESSOURCES
COMPTONS SUR VOS COMPÉTENCES


Prestations adaptées et
accessibles aux personnes
en situation de handicap

 Nouvelle-
Aquitaine



BTS NDRC

Taux de réussite global de l'établissement aux examens 2021 : 83%
Taux de réussite global apprentissage de l'établissement aux examens 2021 : 100%
Ouverture de la formation en 2021, 1^{ère} session d'examen: 2023

NÉGOCIATION ET DIGITALISATION DE LA RELATION CLIENT en alternance/en apprentissage

LE MÉTIER

Le titulaire du BTS est un commercial généraliste expert de la relation client considérée sous toutes ses formes (en présentiel, à distance, e-relation) et dans toute sa complexité. Il communique et négocie avec les clients, exploite et partage les informations, organise et planifie l'activité, met en œuvre la politique commerciale. Il contribue ainsi à la croissance du chiffre d'affaires de l'entreprise. Pour mener à bien les missions qui lui sont confiées, il doit maîtriser les nouvelles technologies de l'information et de la communication (réseaux sociaux, forums, blogs,...).

PROGRAMME

Relation client et négociation-vente

- _ Cibler et prospecter la clientèle
- _ Négocier et accompagner la relation client
- _ Organiser et animer un événement commercial
- _ Exploiter et mutualiser l'information commerciale

Relation client à distance et digitalisation

- _ Maîtriser la relation omnicanale
- _ Animer la relation client digitale
- _ Développer la relation client en e-commerce

Relation client et animation de réseaux

- _ Implanter et promouvoir l'offre chez des distributeurs
- _ Développer et animer un réseau de partenaires
- _ Développer et animer un réseau de partenaires

Culture générale et expression

- _ Respecter les contraintes de la langue écrite
- _ Synthétiser des informations
- _ Répondre de façon argumentée à une question posée en relation avec les documents proposés en lecture
- _ S'adapter à la situation
- _ Organiser un message oral

Culture économique, juridique et managériale

- _ Analyser des situations auxquelles l'entreprise est confrontée
- _ Exploiter une base documentaire économique, juridique ou managériale
- _ Proposer des solutions argumentées et mobilisant des notions et les méthodologies économiques, juridiques ou managériales
- _ Établir un diagnostic (ou une partie de diagnostic) préparant une prise de décision stratégique
- _ Exposer des analyses et des propositions de manière cohérente et argumentée

Communication en langue vivante étrangère

- _ Compréhension de documents écrits
- _ Production écrite
- _ Compréhension de l'oral
- _ Production et interaction orales
- _ Compréhension de l'oral

Développement Personnel et Professionnel

- _ Ateliers communication orale et certification Voltaire
- _ Atelier développement personnel (confiance en soi, estime de soi)



Pour optimiser la réussite aux examens:

- _ BTS BLANCS en 1^{ère} et 2^{ème} année
- _ Livret individualisé de l'alternant

ORGANISATION

Les conditions d'accès

- _ Post-Bac
- _ Sur Rendez-Vous
- _ Parcours SUP

Durée

- _ Formation en alternance : 24 mois
- _ Rythme prévisionnel : 2 jours en centre, 3 jours en entreprise
- _ Formation théorique : 1350 heures

Public

- _ Demandeur d'emploi
- _ Contrat d'Apprentissage
- _ Contrat de Professionnalisation
- _ Salarié dans le cadre du CPF, CPF de transition, VAE, PRO A, Plan de Développement des Compétences, Cellule de reclassement
- _ Financement individuel

Financement

- _ Contrat Apprentissage et Contrat de Professionnalisation : 8 500 €/an (prise en charge par l'OPCO)
- _ Financement individuel : 2 950 €/an (remise associative déduite)
- _ Frais d'inscription : 100 € (hors apprenti)

Hébergement/restauration :

- _ Nuitée : 18 €
- _ Repas : 6,5 € par repas



Les ⁺ de la MFR du Blvaïs Le contrat d'apprentissage peut être signé à n'importe quel moment de l'année de formation. Un accompagnement à la recherche et à la signature du contrat pour les apprenants le souhaitant.

Planning

- _ Début de la formation: fin août 2022

STRUCTURES PROFESSIONNELLES [FORMATION PRATIQUE]



- _ Entreprises secteur du milieu bancaire/assurance
- _ Entreprises secteur de la distribution B/B et B/C
- _ Entreprises secteurs informatique, transport, réparation automobile, commerce de gros, production, sécurité, services, agence de communication...

SECTEURS D'ACTIVITÉ

Activité commerciale :

- _ Prospecteur / téléprospecteur
- _ Promoteur / animateur des ventes
- _ Animateur réseau

Relation client :

- _ Vendeur - Vendeur automobile
- _ Représentant
- _ Délégué / conseiller / attaché commercial
- _ Conseiller / chargé de clientèle
- _ Responsable de secteur
- _ Ingénieur commercial
- _ Courtier / Négociant

Management d'équipe :

- _ Chef - Responsable des Ventes
- _ Superviseur
- _ Responsable d'équipe de prospection
- _ Responsable de secteur
- _ Assistant manager

POURSUITES D'ÉTUDES [ÉVOLUTION DE CARRIÈRE]

Le BTS a pour objectif l'insertion professionnelle, mais avec un très bon dossier ou une mention à l'examen, une poursuite d'études est envisageable en licence professionnelle du domaine commercial, en licence LMD (L3 en économie-gestion ou en sciences de gestion), en école supérieure de commerce ou de gestion ou en école spécialisée par le biais des admissions parallèles.

Poursuites d'études : Titre RNCP ICD certifié de niveau 6 « Responsable Commercial / Licence Professionnelle Management du Point de Vente

Les perspectives à 3/5 ans peuvent être : Superviseur, responsable d'équipe, chef de réseau, responsable e-commerce, animateur réseau

Exemples code ROME, fiche métier : RNCP 34030 Code(s) NSF : 312 : Commerce, vente Formacode(s) :34040 : étude produit 34561 : force vente 34076 : gestion relation client 34052 : marketing

Suivez-nous ici :



COMPÉTENCES DÉVELOPPÉES

>> RELATION CLIENT/NÉGOCIATION-VENTE :

Analyser un portefeuille clients / Identifier des cibles de clientèle / Mettre en œuvre et évaluer une démarche de prospection / Développer des réseaux professionnels/ Négocier et vendre une solution adaptée au client / Créer et maintenir une relation client durable/ Organiser et animer un événement commercial/ Collaborer à l'interne en vue de développer l'expertise commerciale

>> RELATION CLIENT À DISTANCE ET DIGITALISATION :

Produire, publier et assurer la visibilité des contenus digitaux / Impulser, entretenir et réguler une dynamique e-relationnelle/ Dynamiser un site e-commerce -Faciliter et sécuriser la relation commerciale/ Diagnostiquer l'activité e-commerce

>> RELATION CLIENT ET ANIMATION RÉSEAU :

Implanter et promouvoir l'offre chez les distributeurs/ Développer la présence dans le réseau de distributeurs/ Participer au développement d'un réseau de partenaires / Mobiliser un réseau de partenaires et évaluer les performances/ Prospecter, organiser des rencontres et vendre en réunion/ Recruter et former des vendeurs à domicile indépendants/ Impulser une dynamique de réseau de vente directe

RESPONSABLES DE FILIÈRE

Margot LASCELLES-LLOYD_
margot.lascelleslloyd@mfr.asso.fr

Karen GUIBERT_
karen-elise.guibert@mfr.asso.fr
Tél_05 57 42 65 20

Référent Handicap_ Céline STEINDORF

celine.steindorf@mfr.asso.fr

Référent Mobilité_ Catherine MARAN

catherine.maran@mfr.asso.fr

Référent Apprentissage_ Géraldine RETE

geraldine.rete@mfr.asso.fr



CONTACT

SUP' MFR DU BLAYAIS - CAMPUS de la FORMATION

4 Impasse du Merle,
33390 SAINT-MARTIN LACAUSSEADE

Tél : 05.57.42.65.20

mfrblaye.fc@wanadoo.fr

www.mfrblaye.fr

ACCÈS

- _ A10/RN 137
- _ Bac Blaye-Lamarque
- _ Bus TransGironde 201
- _ Parking



MFR
CULTIVONS LES BESOINS
FORMATION MANAGERIALE ET COMMERCIALE

Postations adaptées et
accessibles aux personnes
en situation de handicap





DEAES

Taux de réussite global de l'établissement aux examens 2021 : 83%
Taux de réussite global apprentissage de l'établissement aux examens 2021 : 100%
Taux de réussite DEAES session 2021 : 100%
Taux de réussite apprentissage DEAES session 2021 : 100%

DIPLÔME D'ÉTAT ACCOMPAGNANT ÉDUCATIF ET SOCIAL en alternance/en apprentissage

LE MÉTIER

L'accompagnant éducatif et social (AES) a pour mission de réaliser une intervention sociale au quotidien visant à compenser les conséquences d'un manque d'autonomie, quelles qu'en soient l'origine ou la nature. Il prend en compte les difficultés liées à l'âge, à la maladie, au mode de vie ou les conséquences d'une situation sociale de vulnérabilité, pour permettre à la personne d'être actrice de son projet de vie.

PROGRAMME

Formation théorique

- _ BLOC 1 : Accompagnement de la personne dans les actes essentiels de la vie quotidienne (112h)
- _ BLOC 2 : Accompagnement de la personne dans les actes de la vie quotidienne dans le respect de cette personne et des règles d'hygiène et de sécurité (91h)
- _ BLOC 3 : Accompagnement à la vie sociale et relationnelle de la personne (105 h)
- _ BLOC 4 : Positionnement en tant que travailleur social dans son contexte d'intervention (147h)
- _ BLOC 5 : Travail en équipe pluri-professionnelle, gestion des risques et traitement des informations liées à l'accompagnement de la personne (91h)

ORGANISATION

Les conditions d'accès

- _ Valider l'épreuve orale d'admission
- _ Avoir validé son projet professionnel
- _ Aucun pré-requis de diplôme
- _ Être majeur
- _ Être mobile

Durée

- _ Formation en alternance : 12 mois
- _ Rythme prévisionnel : 1 semaine en centre, 3 semaines en entreprise
- _ Formation théorique : « Formation théorique 567 heures (cours : 546 heures + AFGSU niveau 2 « Attestation de formations aux gestes et soins d'urgences » : 21 heures)
- _ Formation pratique : 840 heures
- _ Salariés : 140 heures de stage hors employeur

Public

- _ Demandeur d'emploi
- _ Contrat d'Apprentissage
- _ Contrat de Professionnalisation
- _ Salarié dans le cadre du CPF, CPF de transition VAE, PRO A, Plan de Développement des Compétences, Cellule de reclassement

Financement

- _ Contrat Apprentissage et Contrat de Professionnalisation : 15 euros de l'heure (prise en charge par l'OPCO)
- _ DEAES sans dispense : 10,5 euros de l'heure + 70 euros de présentation au concours d'entrée (50 euros pour l'écrit/20 euros pour l'oral)
- _ DEAES avec dispense : 11 euros de l'heure + 50 euros de frais de présentation au concours d'examen

Hébergement/restauration

- _ Nuitée : 18 euros
- _ Repas : 6,5 euros par repas

Planning

- _ Début de la formation: 22 Septembre 2022

STRUCTURES PROFESSIONNELLES [FORMATION PRATIQUE]



Accompagnement de la vie à domicile:

Au domicile de la personne, particulier employeur, appartement thérapeutiques, CHRS, foyers logements, MAPA, MARPA, SAAD, SAVS, SAMSAH, SSIAD.

Spécialité accompagnement de la vie en structure collective : EHPAD, USLD, MARPA, MAS, FAM, Foyers de vie, MECS, IME, IEM, ITEP, CHRS, maisons relais, appartements thérapeutiques, établissements publics de santé mentale, accueil de jour. Structure d'accueil de la petite enfance, établissement d'enseignements et de formation, lieux d'activités culturelles, artistiques, sportives et de loisirs, établissements et services médico-sociaux, lieux de formation professionnelle....

SECTEURS D'ACTIVITÉ

_ Accompagnement de la vie à domicile : au domicile de la personne accompagnée, dans des foyers logement, dans des Services d'Aide et d'Accompagnement à Domicile (SAAD), dans des Services d'Aide à la Personne (SAP), dans des Services de Soins Infirmiers à Domicile (SSIAD), dans d'Établissements et services d'aide par le travail (ESAT)...

_ Accompagnement de la vie en structure collective : au sein d'établissements accueillant des personnes âgées ou handicapées : Établissement d'Hébergement pour Personnes Âgées Dépendantes (EHPAD), Unités de Soins Longue Durée (USLD), Instituts Médico-Éducatifs (IME), MAS, MECS...

Au sein de structures d'accueil de la petite enfance, d'établissements d'enseignements et de formation, d'établissements et services médico-sociaux, etc. ...

POURSUITES D'ÉTUDES [ÉVOLUTION DE CARRIÈRE]

Les titulaires du DEAES peuvent ensuite évoluer en devenant aide-soignant, auxiliaire de puériculture, assistant de vie aux familles, moniteur éducateur, technicien de l'intervention sociale et familiale...

Exemples code ROME, fiche métier : J1501 : Soins d'hygiène, de confort du patient, K1301 : Accompagnement médicosocial, K1302 : Assistance auprès d'adultes, K1303 : Assistance auprès d'enfants

Référent Handicap_ Céline STEINDORF
celine.steindorf@mfr.asso.fr

Référent Mobilité_ Catherine MARAM
catherine.maram@mfr.asso.fr

Référent Apprentissage_ Géraldine RETE
geraldine.rete@mfr.asso.fr

Suivez-nous ici :



MFR
CULTIVONS LES RESSOURCES
PARMI LES JEUNES ADULTES ET FAMILIERS

COMPÉTENCES DÉVELOPPÉES

- >> Etablir des relations de proximité physique et psychique bienveillantes
- >> Assurer la sécurité et le confort des personnes
- >> Mettre en œuvre de bonnes pratiques de portage et de mobilisation des personnes
- >> Mettre en œuvre de bonnes pratiques d'aménagement et d'entretien de l'environnement physique des personnes
- >> Se confronter aux situations de souffrance et répondre de façon adéquate aux situations d'urgence
- >> Communiquer de façon adaptée avec l'ensemble des acteurs
- >> Proposer des supports de médiation adaptés aux désirs de la personne et à sa situation
- >> Animer la vie quotidienne
- >> Faire abstraction de ses propres références et s'adapter au mode de vie et aux souhaits de la personne aidée et /ou de sa famille
- >> Travailler au sein d'une équipe pluri-professionnelle sous la responsabilité d'un travailleur social, d'un professionnel paramédical, ou de pédagogues
- >> Transmettre ses observations et rendre compte de ses interventions.

RESPONSABLES DE FILIÈRE

Sarah CLAVERY_
sarah.clavery@mfr.asso.fr
Orania AL MAHAMID_
orania.almahamid@mfr.asso.fr

Tél_05 57 42 65 20



CONTACT

SUP' MFR DU BLAYAIS - CAMPUS de la FORMATION

4 Impasse du Merle,
33390 SAINT-MARTIN LACAUSSE

Tél : 05.57.42.65.20

mfrblaye.fc@wanadoo.fr

www.mfrblaye.fr



ACCÈS

- _ A10/RN 137
- _ Bac Blaye-Lamarque
- _ Bus TransGironde 201
- _ Parking



Pratiques adaptées et
accessibles aux personnes
en situation de handicap



MFR

CULTIVONS LES RÉUSSITES
MFR DU BLAISE

MFR DU BLAISE

DISAP



Photo : Jean-Louis 2022

Taux de réussite session 2020 : 86%
Taux de réussite global apprentissage de l'établissement aux examens 2021 : 100%
Taux de réussite global de l'établissement aux examens 2021 : 83%
Prochaine session d'examen : novembre 2022

DIRIGEANT DE L'INTERVENTION SOCIALE ET ACCOMPAGNEMENT DES PERSONNES en alternance/en apprentissage

LE MÉTIER

Le Dirigeant de l'Intervention Sociale et Accompagnement des Personnes / Services à la Personne doit concevoir et développer un projet de services ou de prise en charge ajusté aux besoins caractéristiques d'une population ciblée et au contexte réglementaire, politique, social, économique et culturel :

- _ Il doit gérer de façon rationnelle et dynamique la structure de mise en oeuvre du projet en articulant l'ensemble des dimensions humaines et techniques de ses responsabilités dans une stratégie interne et partenariale.
- _ Il construit et met en place la politique de communication.
- _ Il est garant de la qualité du service à l'usager et mobilise les moyens nécessaires à l'exercice de sa fonction.
- _ Il est le garant d'une prestation de service de qualité
- _ Il conçoit et pilote le projet de l'établissement/entreprise/ service.
- _ Il élabore et met en oeuvre la politique de gestion des ressources humaines
- _ Il assure la gestion économique et logistique au service du projet de la structure
- _ Il est pilote du management de la qualité et de la RSE au sein de sa structure

PROGRAMME

Enseignement Général

- _ DC1: Concevoir et développer une prestation de services de qualité au bénéfice des usagers/clients
- _ DC2 : Management et gestion des Ressources Humaines
- _ DC3 : Gestion économique, financière, administrative et logistique
- _ DC4 : Définition et conduite du projet d'établissement, de service ou d'entreprise

La formation offre un juste équilibre entre les techniques de gestion, d'expertise des populations, la connaissance des politiques publiques et le management des ressources humaines, dans un pilotage stratégique au service de l'usager. Des blocs de compétences capitalisables et acquis à vie. Tout au long de la formation et jusqu'aux épreuves finales, le stagiaire bénéficie d'un suivi individualisé (livret parcours de formation), d'un tuteur accompagnant à la rédaction du mémoire jusqu'à la soutenance.

ORGANISATION

Les conditions d'accès

- _ Valider l'épreuve orale d'admission
- _ Aucun pré-requis de diplôme

Durée

- _ Formation en alternance : 12 mois
- _ Rythme prévisionnel : 1 semaine en centre, 3 semaines en entreprise
- _ Formation théorique : 500 heures
- _ Formation pratique : 175 heures de stage minimum soit de 5 semaines de stage à 31, 5 semaines de stage

Public

- _ Demandeur d'emploi
- _ Contrat d'Apprentissage
- _ Contrat de Professionnalisation
- _ Salarié dans le cadre du CPF, CPF de transition VAE, PRO A, Plan de Développement des Compétences, Cellule de reclassement

Financement

- _ Contrat Apprentissage et Contrat de Professionnalisation : 30 euros de l'heure (prise en charge par l'OPCO)
- _ Financement individuel : 8 euros de l'heure (remise associative déduite)
- _ Frais d'inscription : 160 euros (hors apprenti)

Hébergement/restauration

- _ Nuitée : 18 euros
- _ Repas : 6,5 euros par repas

Planning

- _ 24 Octobre 2022



STRUCTURES PROFESSIONNELLES [FORMATION PRATIQUE]

- _ Le secteur des personnes âgées : EHPAD, EHPA, résidences de services, résidences seniors...
- _ Le secteur des personnes handicapées : ESAT, foyer occupationnel, foyer d'hébergement, IME, IMA ...
- _ Le secteur insertion : association intermédiaire, centre d'hébergement et de réadaptation sociale...
- _ Le secteur petite enfance : crèche, halte-garderie, multi-accueil...
- _ Le secteur du domicile : SSIAD, SAMSAH, SAVS, SPASA, SAP...
- _ Le secteur de l'économie sociale et populaire : MFR, associations à caractère familial...

SECTEURS D'ACTIVITÉ

Le dirigeant d'intervention Sociale peut travailler dans le secteur associatif ou privé, les organismes de protection sociale, la fonction publique territoriale ou hospitalière : maison d'enfants à caractère social, centre d'hébergement et de réinsertion sociale, centre d'accueil d'urgence, établissement et service d'aide par le travail, foyer de vie, foyer d'accueil médicalisé, maison d'accueil spécialisée, institut médico-éducatif...

POURSUITES D'ÉTUDES [ÉVOLUTION DE CARRIÈRE]

Le DISAP constitue un réel tremplin puisqu'il permet d'accéder à un poste de direction dans de nombreux secteurs d'activités : grand âge, handicap, insertion, petite enfance, aide à domicile, économie sociale et solidaire...

Exemples code ROME, fiche métier :

- _ K1403 - Management de structure de santé, sociale ou pénitentiaire
- _ K1201 - Action sociale

RESPONSABLE DE FILIÈRE

Sabrina LAFON_
sabrina.coupet@mfr.asso.fr

Tél_05 57 42 65 20

Référent Handicap_ Céline STEINDORF
celine.steindorf@mfr.asso.fr

Référent Mobilité_ Catherine MARAN
catherine.maran@mfr.asso.fr

Référent Apprentissage_ Géraldine RETE
geraldine.rete@mfr.asso.fr

COMPÉTENCES DÉVELOPPÉES

- >> GARANTIR DE LA QUALITÉ DU SERVICE à l'utilisateur/client et mobilise les compétences techniques nécessaires à l'exercice de sa fonction
- >> PILOTER UN DISPOSITIF au bénéfice d'une population visée, dans un environnement réglementé
- >> INSCRIRE SA STRUCTURE dans l'offre globale du territoire grâce à une lecture stratégique de son environnement
- >> ELABORER LE PILOTAGE STRATÉGIQUE pour la mise en œuvre de son projet d'entreprise
- >> MOBILISER ET COORDONNER les moyens humains, financiers, matériels et logistiques
- >> CONSTRUIRE ET METTRE en œuvre la politique de communication



CONTACT

SUP' MFR DU BLAYAIS - CAMPUS de la FORMATION

4 Impasse du Merle,
33390 SAINT-MARTIN LACAUSSE

Tél : 05.57.42.65.20
mfrblaye.fc@wanadoo.fr
www.mfrblaye.fr



ACCÈS

- _ A10/RN 137
- _ Bac Blaye-Lamarque
- _ Bus TransGironde 201
- _ Parking

Suivez-nous ici :



MFR
CULTIVONS LES RESSOURCES
D'UN TERRITOIRE À L'AUTRE


Prestations adaptées et
accessibles aux personnes
en situation de handicap

 Nouvelle-
Aquitaine



CAP AEPE

ACCOMPAGNANT ÉDUCATIF PETITE ENFANCE

LE MÉTIER

Le titulaire du CAP AEPE est un professionnel dans le domaine de la petite enfance. Il peut exercer son activité dans trois secteurs différents : à l'école maternelle ou accueil collectif de mineurs (ACM), en service ou établissement d'accueil du jeune enfant de moins de 6 ans (EAJE), à domicile.

Il doit être capable d'effectuer les tâches suivantes : assurer l'accueil, la garde de jeunes enfants, assurer les activités d'éveil et d'aide pédagogique, répondre aux besoins fondamentaux de l'enfant et contribuer à son développement, son éducation et sa socialisation, assurer l'entretien et l'hygiène des différents espaces de vie de l'enfant et le service des collations et des repas.

PROGRAMME

UP1: Accompagner le développement du jeune enfant +PSE

- _ Accompagner l'enfant dans ses découvertes et ses apprentissages.
- _ Prendre soin et accompagner l'enfant dans les activités de la vie quotidienne.

UP2 : Exercer son activité en milieu collectif

- _ Inscrire son action dans le réseau des relations enfants-parents-professionnels.
- _ Exercer son activité en école maternelle.

UP2 : Exercer son activité en milieu collectif

- _ Exercer son activité à son domicile, celui des parents ou en maison d'assistants maternels.

ORGANISATION

Les conditions d'accès

- _ Avoir au moins 18 ans l'année de l'examen.
- _ Être titulaire d'un titre ou diplôme de niveau V minimum
- _ Recrutement sur rendez-vous et dossier
- _ Post VAE

Durée

- _ 9 mois de formation
- _ Parcours partiel : 231 H de formation
- _ Formation en milieu professionnel : 560 H

Public

- _ Demandeur d'emploi
- _ Contrat d'apprentissage
- _ Contrat de professionnalisation
- _ Salarié dans le cadre du CPF, CPF de transition, VAE, PRO A, Plan de Développement des Compétences, Cellule de reclassement
- _ Financement individuel

Financement

- _ Contrat Apprentissage, Contrat de professionnalisation : 7 000 € (prise en charge par l'OPCO)
- _ Financement individuel : 2975 € (remise associative déduite)
- _ Frais d'inscription : 100 € (hors apprenti)

Hébergement/restauration

- Nuitée : 18 euros
- Repas : 6,5 euros par repas

Planning

- _ Début de la formation : 8 septembre 2022.

STRUCTURES PROFESSIONNELLES [FORMATION PRATIQUE]



Etablissements d'accueil du jeune enfant (EAJE) :
Multi-accueil, crèches collectives, haltes-garderies, jardins d'enfants ou autres structures d'accueil spécialisé des jeunes enfants / en école maternelle / en accueil collectif de mineurs (ACM) / à son domicile (comme salarié d'employeur particulier ou de crèche familiale) / en maison d'assistants maternels (MAM) / au domicile des parents (comme salarié d'employeur particulier ou d'organismes de services à la personne).

SECTEURS D'ACTIVITÉ

Etablissements d'accueil du jeune enfant (EAJE) :
Multi-accueil, crèches collectives, haltes-garderies, jardins d'enfants ou autres structures d'accueil spécialisé des jeunes enfants / en école maternelle / en accueil collectif de mineurs (ACM) / à son domicile (comme salarié d'employeur particulier ou de crèche familiale) / en maison d'assistants maternels (MAM) / au domicile des parents (comme salarié d'employeur particulier ou d'organismes de services à la personne).

POURSUITES D'ÉTUDES

[ÉVOLUTION DE CARRIÈRE]

Concours ATSEM (Agent Territorial Spécialisé des Écoles Maternelles) / Auxiliaire de puériculture / Auxiliaire de vie sociale / Moniteur-Educateur / Educateur de Jeunes Enfants...

Agent territorial spécialisé des écoles maternelles / Agent d'accompagnement à l'éducation de l'enfant / Assistant éducatif petite enfance / Adjoint - agent d'animation / Auxiliaire petite enfance.

Exemples code ROME, fiche métier :
K1303 - Assistance auprès d'enfants



RESPONSABLES DE FILIÈRE

Sarah CLAVERY_
sarah.clavery@mfr.asso.fr
Orania AL MAHAMID_
orania.almahamid@mfr.asso.fr

Tél_05 57 42 65 20

COMPÉTENCES DÉVELOPPÉES

- _ Capacité à développer un bon relationnel avec l'enfant et en pluridisciplinarité
- _ Accompagner en respectant le rythme de l'enfant
- _ Appliquer des techniques de soin, d'hygiène et de sécurité auprès de l'enfant
- _ Etablir une relation privilégiée et sécurisante avec l'enfant



Suivez-nous ici :



CONTACT

SUP' MFR DU BLAYAIS - CAMPUS de la FORMATION

4 Impasse du Merle,
33390 SAINT-MARTIN LACAUSSE

Tél : 05.57.42.65.20

mfrblaye.fc@wanadoo.fr

www.mfrblaye.fr



ACCÈS

- _ A10/RN 137
- _ Bac Blaye-Lamarque
- _ Bus TransGironde 201
- _ Parking

MFR
CULTIVONS LES DÉBOUTÉS
L'ÉDUCATION EN FAMILLE, L'ÉDUCATION DE L'ÉLÈVE


Prestations adaptées et accessibles aux personnes en situation de handicap





HSP/TITRE ASSISTANT DE VIE DEPENDANCE (ADVD)

TAUX DE REUSSITE SESSION 2021: 100%

HSP (Habilitation Service Public 1er niveau) Titre ADVD

- Favoriser l'insertion par l'acquisition d'une qualification professionnelle
- Construire un parcours sécurisé pour valider un diplôme ou une certification reconnus
- Bénéficier d'un accompagnement socioprofessionnel individualisé

Le titre Assistant De Vie Dépendance permet au titulaire de travailler en emploi direct pour le particulier employeur, via le Chèque Emploi Service Universel (CESU) notamment. L'Assistant De Vie Dépendance intervient auprès d'usagers vulnérables (personnes âgées, personnes handicapées) pour les aider dans les actes essentiels du quotidien : aide au déplacement, à l'hygiène corporelle, au maintien de la vie sociale et relationnelle, mais veille également à la convivialité et à l'hygiène du lieu de vie.

PROGRAMME

Blocs de Compétences

BLOC 1

- Développement de son activité professionnelle auprès de plusieurs particuliers employeurs

BLOC 2

- Gestion de son activité professionnelle auprès des particuliers employeurs

BLOC 3

- Prévention et Sécurité au domicile

BLOC 4

- Entretien du domicile et du linge : pratiques éco-responsables

BLOC 9

- Personne âgée en situation de dépendance : accompagnement personnalisé

BLOC 10

- Personne âgée en situation de handicap : projet et accompagnement personnalisés

BLOC 11

- Actes du quotidien et activités de l'adulte en situation de dépendance

BLOC 12

- Repas auprès d'adultes en situation de dépendance

ORGANISATION

Conditions d'accès

- Pas de pré-requis de diplôme
- Pas de sélection
- Sur inscription prescripteur (Pôle, Emploi, Mission Locale...)

Durée

- 8 mois de formation en alternance :
- 20 semaines à la MFR
 - 8 semaines de stage

Public

- demandeur d'emploi

Financement

- Formation gratuite : prise en charge par la Région Nouvelle-Aquitaine
- Formation rémunérée

Hébergement - Restauration

- Possibilité d'accueil en internat
- Offre de restauration en self-service : 1,5 €/repas

Planning

- Début de la formation : mardi 7 septembre 2021

Site de formation principal : CFM DE REIGNAC

Accompagnement Socio-Professionnel

Dans le cadre de la formation, l'utilisateur bénéficie d'heures d'accompagnement Socio-Professionnel :
- Technique recherche d'emploi, simulation d'entretien, intervenants professionnels, visite en milieu professionnel, individualisation du parcours, savoir-être, confiance en soi...

STRUCTURES PROFESSIONNELLES

Formation Pratique

L'assistant de vie dépendance exerce principalement au domicile des particuliers employeurs (domicile privé, foyer-logements, résidence-services...). Il peut exercer auprès d'un seul employeur ou auprès d'employeurs multiples, l'employeur pouvant ou non être accompagné par une structure mandataire.

SECTEURS D'ACTIVITE

Domicile des particuliers employeurs (domicile privé, foyer-logements, résidence-services...)

POURSUITES D'ETUDES

Evolution de Carrière

Cette certification pourra ensuite être complétée, par exemple, par le Diplôme d'Etat Accompagnant Educatif et Social (DEAES)...

Exemples code ROME, fiche métier :
RNCP 34690 : Assistant de Vie Dépendance
K1302 : Assistance auprès d'adultes

COMPETENCES DEVELOPPEES

Maîtriser les compétences professionnelles suivantes :

- Mettre en oeuvre une démarche de communication
- Respecter les personnes dans leurs habitudes, leurs demandes et leurs besoins
- Contribuer au maintien de l'autonomie de la personne
- Utiliser les gestes professionnels appropriés dans l'accompagnement des personnes, et dans les tâches domestiques
- Travailler en sécurité et prévenir les risques domestiques
- Faire face aux situations d'urgence
- Connaître ses limites et mettre en place des relais

Conduire son insertion professionnelle :

- Connaissance du secteur de l'emploi et des acteurs
- Capacité à conduire sa recherche d'emploi

RESPONSABLE DE FILIERE

Sarah CLAVERY

Mail : sarah.clavery@mfr.asso.fr

Téléphone : 05.57.42.65.20

CONTACT

SUP'MFR DU BLAYAIS- CAMPUS DE LA FORMATION

4 Impasse du Merle
33390 SAINT-MARTIN-LACAUSSADE
Téléphone : 05.57.42.65.20
Mail : mfr.blaye.fc@wanadoo.fr
Site Internet : www.mfrblaye.fr

ACCES :

A10/RN37 - Bac Blaye/Lamarque -
Bus TransGironde 201- Parking



Prestations adaptées et accessibles aux personnes en situation de handicap

iperia

MFR
CULTIVONS LES SENSIBLES
— DÉPENSES DE CLASSEMENT CAMPUS DE LA FORMATION —



Qualopi
processus certifié
REPUBLIQUE FRANÇAISE

MFR

CULTIVONS LES RÉUSSITES

MFR DU BLAISE

MFR DU BLAISE



Insee à jour - Juin 2022

HSP

Taux de réussite session 2021: 78% (7/9)

100% Validation partielle (2/2)

Taux de réussite global de l'établissement aux examens 2021 : 83%

Taux de réussite global apprentissage de l'établissement aux examens 2021 : 100%

TITRE PRO AGENT DE RESTAURATION (Habilitation Service Public 1^{er} niveau)

LE MÉTIER

Favoriser l'insertion par l'acquisition d'une qualification professionnelle :

- Construire un parcours sécurisé pour valider un diplôme ou une certification reconnus
- Bénéficier d'un accompagnement socioprofessionnel individualisé

L'agent de restauration assure au sein d'un établissement de restauration collective et/ou commerciale les fonctions de production culinaire, de distribution alimentaire, d'entretien et d'accueil.

PROGRAMME

Enseignement professionnel

- _ CCP1: Préparer en assemblage des hors-d'œuvre, des desserts et des préparations de type "snacking"
- _ CCP2: Réaliser des grillades et remettre en température des préparations culinaires élaborées à l'avance (PCEA)
- _ CCP3: Accueillir les clients et distribuer les plats en restauration self-service
- _ CCP4: Réaliser le nettoyage de la batterie de cuisine et le lavage en machine de la vaisselle

Accompagnement Socio-Professionnel

- _ Technique recherche d'emploi, simulation d'entretien, intervenants professionnels, visite en milieu professionnel, individualisation du parcours, savoir-être, confiance en soi...

ORGANISATION

Les conditions d'accès

- _ Pas de pré-requis de diplôme
- _ Pas de sélection
- _ Sur inscription prescripteur (Pôle, Emploi, Mission Locale...)

Durée

- _ 8 mois de formation en alternance :
 - 23 semaines à la MFR
 - 9 semaines de stage

Public

- _ Demandeur d'emploi

Financement

- _ Formation gratuite : prise en charge par la Région Nouvelle-Aquitaine
- _ Formation rémunérée

Hébergement/restauration

- _ Possibilité d'accueil en internat
- _ Offre de restauration en self-service :
 - 1,5 €/repas

Planning

- _ Prochaine session: 3 octobre 2022

STRUCTURES PROFESSIONNELLES [FORMATION PRATIQUE]



L'alternance lors de la formation Titre ProAgent de Restauration permet de mettre en application l'enseignement professionnel vu en cours. Les stages peuvent se réaliser dans différentes structures :

- _ Restauration Collective
- _ Restauration Rapide
- _ Restauration Traditionnelle
- _ Traiteurs
- _ ...

SECTEURS D'ACTIVITÉ

Le titulaire du Titre Professionnel Agent de Restauration pourra exercer aussi bien en restauration commerciale que sociale : cafétéria, restaurant d'entreprise, en collectivité, restauration rapide, restaurant à thème, chaînes hôtelières, restauration traditionnelle, brasserie.

POURSUITES D'ÉTUDES

[ÉVOLUTION DE CARRIÈRE]

Ce Titre Professionnel pourra ensuite être complété par l'(les) unité(s) de spécialisation correspondante(s) au(x) certificat(s) complémentaire(s) de spécialisation (CCS).

Exemples code ROME, fiche métier :

- RNCP280 : TP Agent de Restauration
- G1803 : service en restauration
- G1602 : Personnel de cuisine
- G1603 : personnel polyvalent en restauration

RESPONSABLE DE FILIÈRE

Géraldine RÊTE
geraldine.rete@mfr.asso.fr
Tél_05 57 42 65 20

Référent Handicap_ Céline STEINDORF
celine.steindorf@mfr.asso.fr

Référent Mobilité_ Catherine MARAN
catherine.maran@mfr.asso.fr

COMPÉTENCES DÉVELOPPÉES

>> MAÎTRISER LES COMPÉTENCES PROFESSIONNELLES SUIVANTES:

- _ Préparation des hors-d'œuvre et desserts d'assemblage
- _ Accueil des clients, l'enregistrement des plateaux et des encaissements
- _ Approvisionnement du self-service, la distribution des plats aux différents linéaires
- _ Préparation, cuisson et dressage des productions aux postes "froid", "chaud" et "grillades"

>> S'ADAPTER À SON ENVIRONNEMENT PROFESSIONNEL :

- _ Entretien du poste de travail et respect des règles d'hygiène et de sécurité
- _ Résistance physique, travailler dans un environnement sonore, adaptation aux contraintes horaires
- _ Travailler sous la responsabilité du chef de cuisine
- _ Travailler en équipe afin d'optimiser les prestations de service et satisfaire le client

>> CONDUIRE SON INSERTION PROFESSIONNELLE

- _ Connaissance du secteur de l'emploi et des secteurs
- _ Capacité à conduire sa recherche d'emploi



CONTACT

SUP' MFR DU BLAYAIS - CAMPUS de la FORMATION
4 Impasse du Merle,
33390 SAINT-MARTIN LACAUSSADE
Tél : 05.57.42.65.20
mfrblaye.fc@wanadoo.fr
www.mfrblaye.fr

Suivez-nous ici :



ACCÈS

- _ A10/RN 137
- _ Bac Blaye-Lamarque
- _ Bus TransGironde 201
- _ Parking

MFR
CULTURES LES MÉTIERS
DES SERVICES

Prévisions adaptées et
accessibles aux personnes
en situation de handicap

Nouvelle-
Aquitaine

UNIVERSITÉ
CAMPUS BLAYAIS
POUR LES ÉTUDIANTS
MFR



HSP

Taux de réussite session 2021: 50% (3/6)

100% Validation partielle (3/3)

Taux de réussite global de l'établissement aux examens 2021 : 83%

Taux de réussite global apprentissage de l'établissement aux examens 2021 : 100%

CERTIFICATION AUXILIAIRE DE GERONTOLOGIE (Habilitation Service Public 1^{er} niveau)

LE MÉTIER

- Favoriser l'insertion par l'acquisition d'une qualification professionnelle
- Construire un parcours sécurisé pour valider un diplôme ou une certification reconnus
- Bénéficier d'un accompagnement socioprofessionnel individualisé

L'Auxiliaire de gérontologie exerce au sein des établissements et services qui accueillent des personnes âgées dépendantes et personnes handicapées âgées ou qui leur apportent à domicile une assistance dans les actes quotidiens de la vie, des prestations de soins ou une aide à l'insertion. Elle favorise le maintien et le développement de l'autonomie de la personne vieillissante grâce à un accompagnement centré sur l'individu. Il améliore ainsi la qualité de vie et le bien-être de la personne et de son entourage.

PROGRAMME

L'Auxiliaire de Gérontologie est quotidiennement en contact avec les personnes âgées dépendantes (PAD) et les personnes handicapées âgées (PHA) en travaillant à leur domicile ou dans des structures d'accueil. La spécialisation en gérontologie permet à cet agent de service d'acquies des compétences particulières en termes d'accompagnement des personnes âgées, dépendantes ou handicapées.

Formation théorique

- _ BLOC 1: Analyser, comprendre les besoins et identifier les potentiels de la PAD et PHA
- _ BLOC 2: Définir, ajuster, évaluer les objectifs d'accompagnement de la PAD et PHA
- _ BLOC 3: Stimuler, restaurer, développer l'autonomie ou accompagner la perte d'autonomie de la PAD et PHA au quotidien

Accompagnement Socio-Professionnel

- _ Technique recherche d'emploi, simulation d'entretien, intervenants professionnels, visite en milieu professionnel, individualisation du parcours, savoir-être, confiance en soi...

ORGANISATION

Les conditions d'accès

- _ Pas de pré-requis de diplôme
- _ Pas de sélection
- _ Sur inscription prescripteur (Pôle, Emploi, Mission Locale...)

Durée

- _ 8 mois de formation en alternance :
 - 12 semaines à la MFR
 - 13 semaines de stage

Public

- _ Demandeur d'emploi

Financement

- _ Formation gratuite : prise en charge par la Région Nouvelle-Aquitaine
- _ Formation rémunérée

Hébergement/restauration

- _ Possibilité d'accueil en internat
- _ Offre de restauration en self-service : 1,5 €/repas

Planning

- _ Prochaine session: 15 septembre 2022

STRUCTURES PROFESSIONNELLES [FORMATION PRATIQUE]



L'alternance lors de la formation Certification Auxiliaire G rontologie permet de mettre en application l'enseignement vu en cours. Les stages peuvent se r aliser dans diff rentes structures :

- R sidence Service
- EHPAD
- Unit  de Vie Alzheimer (UVA)
- P le d'Activit s et de Soins Adapt s (PASA)
- ...

SECTEURS D'ACTIVIT 

Le titulaire de la Certification Auxiliaire de G rontologie pourra exercer dans les secteurs suivants:

secteur social, m dico-social/secteur sanitaire/secteur sanitaire/secteur de l'aide   domicile.

POURSUITES D' TUDES

[ VOLUTION DE CARRI RE]

Cette certification pourra ensuite  tre compl t e, par exemple, par le Dipl me d'Etat Accompagnant Educatif et Social (DEAES)...

Exemples code ROME, fiche m tier :

- RNCP 1761 : Auxiliaire G rontologie
- K1301 : Accompagnement m dicosocial
- K1302 : Assistance aupr s d'adultes



RESPONSABLES DE FILI RE

Sarah CLAVERY_
sarah.clavery@mfr.asso.fr
Orania AL MAHAMID_
orania.almahamid@mfr.asso.fr

T l_05 57 42 65 20

R f rent Handicap_ C line STEINDORF
celine.steindorf@mfr.asso.fr

R f rent Mobilit _ Catherine MARAN
catherine.maran@mfr.asso.fr

COMP TENCES D VELOPP ES

>> MA TRISER LES COMP TENCES PROFESSIONNELLES SUIVANTES:

- _ D velopper et maintenir l'autonomie de la personne  g e vieillissante
- _ D velopper et maintenir l'autonomie de la personne  g e vieillissante lors des activit s courantes d'entretien
- _ D velopper et maintenir l'autonomie de la personne  g e vieillissante lors des activit s sociales et relationnelles
- _ Promotion de l'autonomie, communication et relation d'aide
- _ Organisation et mise en oeuvre de l'intervention

>> CONDUIRE SON INSERTION PROFESSIONNELLE

- _ Connaissance du secteur de l'emploi et des secteurs
- _ Capacit    conduire sa recherche d'emploi



CONTACT

SUP' MFR DU BLAYAIS - CAMPUS de la FORMATION

4 Impasse du Merle,
33390 SAINT-MARTIN LACAUSSE

T l : 05.57.42.65.20

mfrblaye.fc@wanadoo.fr

www.mfrblaye.fr

Suivez-nous ici :



MFR
CULTIVONS LES R VISIONS
aupr s de tous les publics et de tous les  ges



ACC S

- _ A10/RN 137
- _ Bac Blaye-Lamarque
- _ Bus TransGironde 201
- _ Parking



Prestations adapt es et accessibles aux personnes en situation de handicap



MFR

CULTIVONS LES RÉUSSITES

Maison Familiale Rurale du Blayais

Partie 4

LE RAPPORT FINANCIER 2022

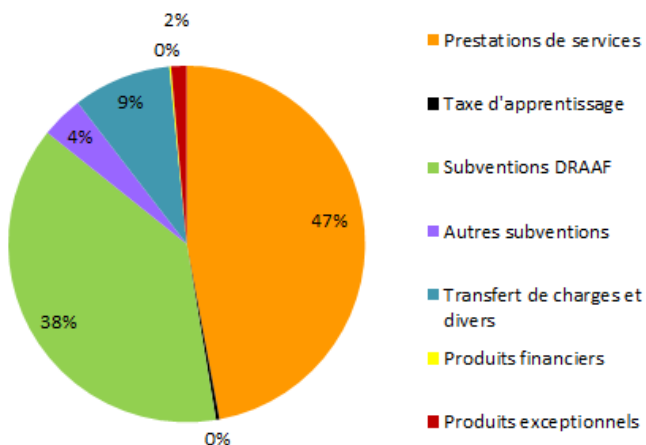


Produits et charges en 2022

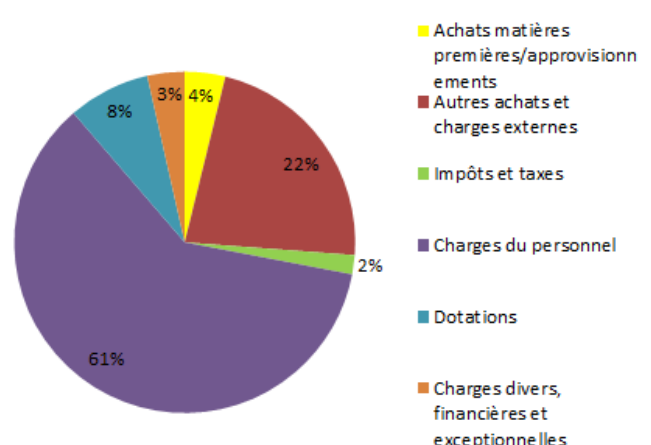
PRODUITS		
	N	Rappel N-1
Prestations de services	1 431 932	1 405 038
Taxe d'apprentissage	9 380	10 612
Subventions DRAAF	1 167 329	1 151 997
Autres subventions	116 233	37 837
Transfert de charges et divers	270 574	239 012
Produits financiers	4 953	19 264
Produits exceptionnels	42 459	50 882
TOTAL	3 042 859	2 914 643
CHARGES		
	N	Rappel N-1
Achats matières premières/approvisionnements	114 614	98 176
<i>dont alimentation</i>	<i>102 011</i>	<i>85 539</i>
Autres achats et charges externes	665 825	461 255
<i>dont électricité</i>	<i>12 300</i>	<i>16 461</i>
<i>dont gaz</i>	<i>34 223</i>	<i>24 604</i>
Impôts et taxes	54 041	46 264
Salaires du personnel	1 374 365	1 242 292
Charges sociales	433 667	419 183
Dotations aux amortissements	150 514	154 745
Dotation créances douteuses	31 130	43 824
Dotation pour risques et charges	50 000	70 000
Charges diverses	49 987	42 468
Charges financières	5 147	5 666
Charges exceptionnelles	50 305	2 681
TOTAL	2 979 595	2 586 553

RESULTAT 2022 = 63 264

LES PRODUITS



LES CHARGES



Budget prévisionnel 2023

CLASSES	MONTANTS EUROS	CLASSES	MONTANTS EUROS
60 - ACHATS	329 270	70 - VENTES DE PRESTATIONS DE SERVICE	1 492 886
61 - SERVICES EXTERIEURS	105 913	71 - PRODUCTION STOCKEE	
62 - AUTRES SERVICES EXTERIEURS	477 084	72 - PRODUCTION IMMOBILISEE	
63 - IMPOTS TAXES ET VERST ASSIMILES	56 743	73 - TAXE D'APPRENTISSAGE	
64 - CHARGES DE PERSONNEL	1 878 684	74 - SUBVENTIONS D'EXPLOITATION	1 333 401
65 - AUTRES CHARGES GESTION COURANTE	52 486	75 - AUTRES PRODUITS DE GESTION COURANTE	550
66 - CHARGES FINANCIERES	5 404	76 - PRODUITS FINANCIERS	1 500
67 - CHARGES EXCEPTIONNELLES	52 820	77 - PRODUITS EXCEPTIONNELS	42 000
68 - DOTATIONS AMORTISSEMENTS ET PROVISIONS	243 226	78 - REPRISES SUR AMORTISSEMENTS ET PROVISIONS	115 000
69 - PARTICIPATIONS DES SALARIES, IS		79 - TRANSFERTS DE CHARGES	87 000
SOUS-TOTAL :	3 201 630	SOUS-TOTAL :	3 072 337
RESULTAT :	-129 293	RESULTAT :	0
TOTAL :	3 072 337	TOTAL :	3 072 337

Situation patrimoniale au 31/12/2022 (en k€)

<u>ACTIF</u>		<u>PASSIF</u>
Immobilisations	1 311	Fonds associatif + à nouveau + résultat 2021 (capitaux propres)
Stocks	5	Emprunt bancaire
Créances / parents-élèves	295	Provisions pour risques et charges
Autres créances	146	Dettes fournisseurs
Placements financiers	28	Dettes fiscales, sociales et diverses
Comptes bancaires	2 729	Autres dettes
Charges constatées d'avance	15	Produits constatés d'avance
TOTAL	4 529	TOTAL
Fonds de Roulement en jours =	219	(en 2021 : 217 jours)
Besoin en Fonds de Roulement =	-45	(en 2021 : -7 K€)
Trésorerie Nette =	2 757	(en 2021 : 2 779 K€)
Fonds de roulement	2 712	

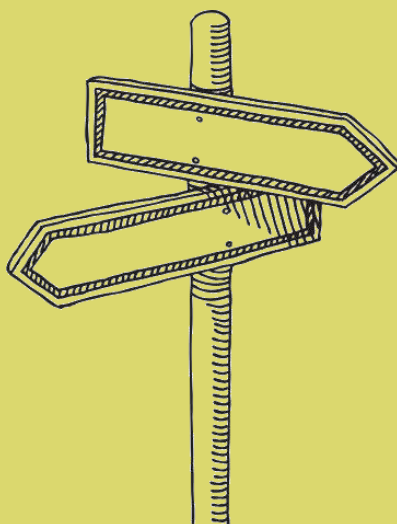
MFR

CULTIVONS LES RÉUSSITES

Maison Familiale Rurale du Blayais

Partie 5

RAPPORT MORAL et D'ORIENTATIONS 2023



Rapport moral et d'orientation 2023

Ces dernières années notre association s'est particulièrement engagée

Sur le développement des formations dans une logique de filière avec l'ouverture des BTS et du DISAP, permettant de proposer une logique de formation et de filière complète sur le territoire de la Haute Gironde.

La MFR a largement développé l'apprentissage, nous devons avoir la même logique avec la formation professionnelle. L'enjeu est important puisque nous devons remettre l'entreprise au cœur de la professionnalisation des salariés et être innovant dans les parcours que nous proposons (en présentiel mais aussi en distanciel).

L'AFEST (action de formation en situation de travail) est un nouveau levier que nous devons déployer

La réforme de la Validation des Acquis de l'Expérience va de pair et nous parlerons dans quelques mois **d'architecte de parcours** pour désigner les professionnels de la formation en charge d'accompagner les apprenants vers la multi modalité afin de valider un parcours de formation.

L'amélioration des conditions de vie et de formation des apprenants et des salariés en réalisant des investissements (chauffage basse condensation, éclairage extérieur, classe mobile pour l'informatique..).

L'accompagnement éducatif des jeunes est toujours au cœur de nos préoccupations, pour cela les équipes mobilisent bon nombre de projets. 2023 sera une année d'ouverture au monde et aux autres avec une reprise forte des programmes Erasmus et des voyages d'études.

La mobilité Européenne s'ouvre aux jeunes de 3^{ème} et aux classes de BTS.

Une situation financière renforcée qui était jusqu'ici très confortable et qui tend à se dégrader, devra faire l'objet de beaucoup d'attention pour ne pas fragiliser notre structure. Les coûts de l'énergie et de l'alimentation nous impactent beaucoup. Nous espérons que cette crise sera de courte durée.

De ce fait nous restons vigilants sur nos projets d'investissement

Les derniers ajustements en matière d'**accessibilité** vont être faits mais ils nous imposent de prendre l'expertise de professionnels du métier pour être dans les normes. Viendra ensuite une réflexion sur l'internat dit internat « bac » et la restauration.

Nous engageons également une réflexion avec un cabinet d'audit sur la **prévention des risques psycho sociaux**, un comité de pilotage est à l'œuvre.

Cette année 2023 sera marquée par notre **60^{ème} anniversaire**

C'est dans ce contexte que le Conseil d'Administration et l'équipe, ont travaillé cette année pour définir le **projet d'association 2022/2027** dont les principaux axes sont déclinés ci-après :

Nos valeurs

Motivation * Solidarité * Force * Engagement économique * Citoyenneté *
Responsabilité * Equité * Tolérance * Bien-être * Réussite * Partage et respect *

Nos actions s'appuient sur **6 axes**



- 1)** Promouvoir la vie associative familiale en affirmant nos valeurs.
- 2)** Développer une offre de formation répondant aux besoins des bénéficiaires et ancrée sur son territoire.
- 3)** Adapter la formation en développant la multimodalité, en intégrant le numérique, dans une perspective d'individualisation.
- 4)** Proposer un projet éducatif et favoriser l'insertion.
- 5)** Mettre en place une organisation agile qui assure la pérennité de la MFR.
- 6)** Intégrer la dimension environnementale, l'agro-écologie et les transitions dans les activités.

Je terminerai en remerciant toutes les nouvelles familles qui nous rejoignent en 2023 au sein du conseil d'administration.

Nous nous étions engagés lors de notre audit RSO à mobiliser les familles, le pari semble tenu.

Je tiens également à remercier les familles, partenaires, équipes, maitres de stage, élus... qui nous font confiance depuis maintenant 60 ans.

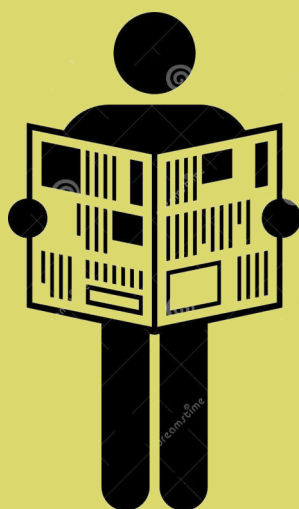
Patricia LAFON BASCLE
Présidente

RAPPORT D'ACTIVITES 2022

Maison Familiale Rurale du Blayais

Partie 6

LA REVUE DE PRESSE



La MFR n'échappe pas à l'obligation vaccinale

La Maison familiale rurale du Blayais fait sa rentrée avec de nouvelles formations. L'obligation d'être vacciné, exigée par beaucoup de secteurs, n'a découragé que quelques élèves.

Tania Soulié
Illustration: J. L.

«Obligations vaccinales, retour à l'école, pas de vacances...» Les élèves de la Maison familiale rurale du Blayais ont dû se rendre à l'école pour commencer la rentrée. Mais, pour beaucoup d'entre eux, la rentrée a été marquée par la pandémie de la Covid-19. Les élèves ont dû respecter des protocoles stricts, porter des masques, éviter les lieux fermés... Malgré ces contraintes, les élèves ont pu commencer leur scolarité. Les enseignants ont dû adapter leur enseignement à la situation. Les élèves ont pu bénéficier de la pédagogie différenciée. Les enseignants ont pu adapter leur enseignement à la situation. Les élèves ont pu bénéficier de la pédagogie différenciée.



L'équipe pédagogique mobilisée pour accueillir les nouveaux élèves.

«L'obligation vaccinale n'a pas empêché les élèves de venir à la MFR. Les enseignants ont pu adapter leur enseignement à la situation. Les élèves ont pu bénéficier de la pédagogie différenciée. Les enseignants ont pu adapter leur enseignement à la situation. Les élèves ont pu bénéficier de la pédagogie différenciée.

«Le modèle alternatif...» Les élèves ont pu bénéficier de la pédagogie différenciée. Les enseignants ont pu adapter leur enseignement à la situation. Les élèves ont pu bénéficier de la pédagogie différenciée. Les enseignants ont pu adapter leur enseignement à la situation. Les élèves ont pu bénéficier de la pédagogie différenciée.

«Le modèle alternatif...» Les élèves ont pu bénéficier de la pédagogie différenciée. Les enseignants ont pu adapter leur enseignement à la situation. Les élèves ont pu bénéficier de la pédagogie différenciée. Les enseignants ont pu adapter leur enseignement à la situation. Les élèves ont pu bénéficier de la pédagogie différenciée.

La MFR du Blayais solidaire



Du 21 au 23 mars dernier, la Maison Familiale Rurale du Blayais organisait des journées dédiées à la petite enfance au travers d'un événement avant tout intergénérationnel. Une volonté de l'établissement afin de s'ouvrir vers les métiers de l'enfance, comme l'explique Léa Jegu, monitrice au sein de la MFR : « Cette thématique est déclinée par de multiples ateliers qui impliquent aux alentours de 150 élèves. C'est un bilan positif puisqu'ils ont l'air d'être heureux » constatait la monitrice, se félicitant de l'implications des apprentis des différentes sections. Une marche était organisée mercredi après-midi, contre le harcèlement scolaire mais aussi en soutien au peuple ukrainien, compte tenu des récentes actualités.

Photo CB

De nouvelles formations à la MFR

SAINT-MARTIN-LACAUSADE.
La rentrée à la MFR s'enrichit de trois nouvelles formations d'excellence. Elle accueille des apprenants jeunes ou adultes dans des formations initiales ou professionnelle dans lesquelles ils sont acteurs de leurs réussites.



De g. à dr. : Géraldine Rete (chargée de communication), Patricia Lafon-Bascle (présidente), Béatrice Sarraute (première adjointe au maire chargée de l'éducation), Denis Baldès (le maire) et Thierry Bodin (trésorier de la MFR).

Avec 290 élèves accueillis en formation initiale en prérentrée le jeudi et vendredi 26 et 27 août et une bonne centaine en formation professionnelle, la MFR de Frédiac totalise presque 400 apprenants. Un accueil gourmand à base de petites douceurs confectionnées par l'équipe de collectivité les attendait avant de visionner dans le gymnase un film de présentation des équipes pédagogiques et administratives pour les classes de 4e, 3e et seconde. Les premières et terminales ont eu la chance de partager à la citadelle un moment de convivialité, l'accent a été mis sur l'échange entre les parents, les élèves et l'équipe de la MFR. La directrice de la MFR se nomme Patricia Talavot et dirige un établissement de 40 salariés et 400 apprenants.

Encore des disponibilités dans certaines formations
Comme une fusée, la rentrée s'est échelonnée par étapes et des jours différents pour mieux accueillir les élèves.
Mardi 7 septembre: la rentrée de la formation ADVID (assistant de vie et de dépendance) à encore quelques places de disponibles.
Mercredi 15 septembre: celle de la rentrée de la formation Titre pro

agent de restauration à encore des places à proposer. Celle qui aura lieu le 4 octobre en formation auxiliaire de gérontologie a encore des disponibilités.
Au chapitre des aménagements de classes, un gros travail se fait pour optimiser l'organigramme d'occupation de ses salles. Une grande salle a été divisée en deux pour accueillir des formations initiales. Les grands travaux effectués sur le gymnase ont été livrés pendant l'exercice 2020.

Trois nouvelles formations professionnelles d'excellence
Comme le dit son trésorier Thierry Bodin: « Trois nouvelles formations sont ouvertes cette année pour préparer entre autres des dirigeants de l'intervention sociale. Ce sont des formations d'excellence. »
La rentrée du DEAES (diplôme d'état accompagnant éducatif et

social) qui s'est déroulé le jeudi 23 septembre en est un exemple. En plus, il n'y a pas de prérequis de diplôme et cela peut convenir à une reconversion professionnelle pour salarié demandeur d'emploi ou apprentissage (inscription sur concours).
Le 29 novembre, les aspirants à un poste de dirigeant de l'Intervention Sociale (DISAP) se recrutent chez les Bac+4 pour acquérir un diplôme professionnel (inscription sur dossier).
Et que dire de la nouvelle préparation d'un BTS négociation et digitalisation de la relation client (NDRC) qui permet à un public après bac ou en reconversion d'acquies une formation pour un métier tendance (inscription sur rendez-vous).
D'ailleurs, tous les apprenants en filière BTS sont d'ores et déjà rentrés que ce soit en économie sociale et familiale (ESF) ou ceux des secteurs sanitaire et social

(SPS). Déjà 20 contrats d'apprentissage ou de professionnalisation sont enregistrés. Une autre nouveauté est une spécialisation de bac pro pour technicien conseil vente animalelle. La formation se pratique sur 5 ans.

Jean-Louis Tuffery
Renseignements: 05 57 42 65 15 ou mfrblaye.fr



La frappadingue rose de la MFR

SAINT-MARTIN-LACAUSSADE. Le 28 octobre, les élèves de la MFR du Blayais (Maison familiale et rurale) ont frappé fort lors de la première édition de leur Octobre rose



L'élan joyeux du passage de l'araignée

Photo JLT

L'idée a été adoptée d'une manière collégiale par la direction et les professeurs de l'établissement ainsi que par les élèves, surtout ceux en troisième d'orientation. En préambule, des parents d'élèves touchés par la maladie ont témoigné en classe sur leur propre parcours en unités de soins. La première adjointe à la mairie de Blaye, Béatrice Sarraute, et la présidente du conseil d'administration de la MFR, Mme Lafon-Basclé ont participé à l'événement. Dans un premier temps, les équipes se sont formées auprès des animateurs le plus sérieusement et le plus pro-

fessionnellement du monde. 200 élèves, presque tous internes, ont démontré leur solidarité dans la lutte contre le cancer du sein. Encadrés par l'ancien footballeur et moniteur de classe, Raphaël Livramento et le responsable d'animation et surveillant de nuit Grégory Villegas, les élèves ont reconnu le circuit avant de s'élaner à 18h. Le but du parcours édifié comme une frappadingue classique a mis

en valeur la solidarité d'une même équipe composée de 4 ou 5 élèves, propriétaire d'un ballon gonflable qu'il fallait à tout prix protéger de la crevasion. Le départ donné à vu cinq obstacles sérieux qui devaient être franchis par l'ensemble d'une même équipe soit, un escalier de palettes, le passage sous une bache géante, faire la brouette, passer sous ou dessus une grande toile d'araignée, et le plus redoutable... la montée du mur.

Comme dans toute compétition peu importe comment chacun accomplit son parcours en courant ou en marchant, le but réel à atteindre, c'est que tout le monde et notamment les adolescents se sentent concernés et solidaires par ce fleau qui constitue le cancer du sein.

Jean-Louis Tufféry



Marcher dans des pneus sans trébucher



Il faut être onglé pour participer à la frappadingue rose de la MFR

Une ambiance festive et colorée

Dans le chahut et la bonne humeur propre à la jeunesse étudiante et revêtu pour la plupart de tee-shirt blanc, plus de 380 adolescents se sont munis de sachets de poudre au stand d'Octobre Rose au tarif de 1 €. L'ensemble de

De la poudre rose pour une course en délire

BLAYE. Jeudi 6 octobre, la plaine des sports de Blaye vibra de musique et d'énergie déployées par l'ensemble des écoles blayaises à l'occasion d'une course haute en couleur de 12 à 15 km de long.



Feu d'artifice rose sur la ligne de départ.

Photo JLT

Il se repartit sur les bases de la première édition de la Frappadingue. Sous l'animation de Raphaël Vibramento, la MFR du Blayais passe cette année au format supérieur et attire toutes les écoles de Blaye du secondaire (collège Vauban, lycée Jaufré Rudel, lycée de l'Estuaire et l'école Jeanne d'Arc).

cette collecte, il va sans dire, ira directement dans les caisses de la Maison Rose Bordeaux. À 14h30, nantis de ces précieuses poudres, les jeunes se disposaient sur la ligne de départ qui est devenu au signal un feu d'artifice rose. Copieusement saupoudrés, animateurs et élèves entamaient leur périple de 15 km autour du stade. Les musiciens d'Al-Bundy, groupe bordelais, accompagnaient les jeunes dans leur pérégrination circulaire sur des rythmes pop-rock soutenus. Après l'effort, le réconfort et à l'arrivée, une collation attendait les lycéens toujours sous le feu coloré d'une musique et d'une ambiance déchainée.

Ils en ont vu des roses et des pas mûres avec vraiment de la poudre aux yeux. Notons que l'événement a pu permettre de récolter la somme de 1 888€.

Le jeudi 13 octobre, sera aussi un rendez-vous important à la MFR, avec la journée des mobilités à l'international. Catherine Maran, professeur des mobilités à la MFR du Blayais, parlait de ses terminales partis en Espagne, au Mexique (août 2022), en Roumanie ou à Majorque (mai 2022) avec leurs maîtres d'apprentissage. La mobilité s'ouvre vraiment à l'international pour les jeunes toujours aidés par le programme Erasmus.

Jean-Louis Tufféry

BLAYE

ST-MARTIN-LACAUSSADE

Don de la MFR en faveur de la Maison Rose



L'équipe de la MFR remet le chèque à la Maison Rose de Bordeaux.

Photo JLT

La Maison Rose de Bordeaux reçoit 1 888 € de l'action menée par les élèves de la Maison familiale et Rurale et des élèves de 3e des collèges Vauban et Jeanne d'Arc lors de la Color Run.

Julia Billerot, responsable de la Maison Rose de Bordeaux, a reçu le 13 décembre ce chèque des mains de la présidente de l'association MFR, Patricia Basclé-Lafon, devant un aéropage d'élus de Blaye (Béatrice Sarraute, Gérard Carro) et Saint-Martin-Lacaussade (Christian Hamard).

Ce dernier saluait l'action caritative de la Maison Familiale et va suggérer à la mairie pour l'an prochain de participer sous forme de subvention à l'opération Octobre Rose menée par la MFR. La première adjointe à la ville de Blaye Béatrice Sarraute n'est pas en reste et propose du prêt de matériel pour la manifestation. Comme le dit l'animateur et princi-

pal organisateur de la Color Run, Raphaël Vibramento, « C'est trois fois plus que l'an dernier ! ». L'animateur a su mobiliser les partenaires et sponsors avec son équipe de bénévoles et l'aide des professeurs des collèges de Blaye. La directrice de la MFR, Patricia Talavet, remercie également les élèves BTS de cuisine présents pour le petit-déjeuner de ce jour mais aussi pour leur implication en vendant des crêpes lors de la Color Run au stade de Blaye. Des élèves qui vont passer leurs examens et sont reconnus en tant qu'exécutants comme leurs homologues aides-soignants auprès des entreprises de la région. La qualité des élèves de la MFR se voit lors des Olympiades des Métiers de Bordeaux où ils briguent régulièrement les plus hautes marches.

Jean-Louis Tufféry

Une capsule temporelle à la Maison Familiale Rurale



Des élèves de seconde ont enterré cette capsule près d'un olivier.

Photo MFR du Blayais

SAINT-MARTIN-LACAUSSADE. Des élèves en classe de seconde au sein de la Maison Familiale Rurale (MFR) du Blayais ont procédé à la mise en terre d'une capsule temporelle.

Un moment de partage, mais aussi d'introspection. Durant le mois de janvier dernier, des élèves en classe de seconde SAPAT B (Services aux personnes et aux territoires) de la Maison Familiale Rurale du Blayais se sont livrés à une activité pour le moins insolite. À la genèse de ce projet, le désir

pour ces jeunes de mettre sur papier leurs ressentis actuels, ainsi que leurs vœux à venir au sujet de leurs futurs aussi bien personnels que professionnel. « Ils ont eu le plaisir de déposer sous l'olivier qui orne la cour de la MFR du Blayais, leur capsule temporelle de la promotion 2021-2023 », explique Marlyse Castéra, responsable de la classe de seconde.

Avec l'envie d'insuffler le « vivre ensemble » au sein de sa pédagogie, l'établissement implanté à Saint-Martin-Lacaussade verra, d'ici quelques années, d'autres élèves s'emparer de cette capsule afin de découvrir ce qu'elle renferme.

Pour l'heure, l'enseignement se poursuit pour les quelque 290 élèves de la MFR qui trouvent en la méthode de formation en alternance une manière de s'épanouir dans leur scolarité, tout en apprenant de nouveaux métiers. C'est

d'ailleurs le maître-mot de l'association familiale fondée il y a plus de 55 ans.

La MFR du Blayais accueille des élèves de 4^e et 3^e, mais propose également quatre filières professionnelles en bac pro, trois BTS ou encore des formations à destination des adultes. Tout cela autour du service à la personne, du commerce et de la vente. En outre, la structure propose un accompagnement à la validation des acquis de l'expérience (VAE) ce qui permet aux candidats de valider leurs parcours professionnels avec un diplôme à la clé. Présidée par Patricia Lafon, la MFR a d'ailleurs ouvert les portes de sa maison le 5 février dernier afin de faire découvrir son enseignement à des élèves potentiellement intéressés par l'alternance.

Corentin Barsacq

SAINT-MARTIN-LACAUSSADE

La MFR reçoit 5000€ de dotations par SFR

L'association de la maison familiale rurale de Frédrignac a eu l'heureuse surprise de recevoir 5000€ de dotations pour équiper une classe mobile au titre de la fracture numérique.

Mardi 23 novembre, la MFR accueillait Guillaume Faure et Patrick Caméo, délégués régionaux Sud-Ouest de l'opérateur téléphonique Altice-SFR, deuxième opérateur en télécommunications français, pour recevoir un chèque de 5000€ de dotations informatiques pour leurs élèves. Ces efforts récompensent la chargée en communication Géraldine Rete et Patricia Lafon-Bascle, présidente du conseil d'administra-

tion suite à un appel à projets de la Fondation SFR, concernant l'aide à la lutte contre la fracture numérique sur le territoire de la Haute-Gironde.

Beaucoup d'élèves n'ont souvent que leur portable et ne peuvent rédiger leurs devoirs ou participer aux cours en télétravail.

Avec la pandémie du Covid, la fracture numérique s'est accentuée et beaucoup de décrochages d'élèves ont été constatés pendant cette période, notamment avec les étudiants issus de couches sociales à revenu modeste. Il faut savoir que pour équiper une classe mobile (formation en alternance) de seize ordi-

nateurs, il en coûte 10 000€ à la MFR. Les ordinateurs voyagent au gré des formations et stages des élèves comme celle dirigée par Salim Ahmed et de sa classe en BTS NDIRC (Négociation et digitalisation de la relation client en alternance ou apprentissage).

Aussi la dotation de 5000€ de la part de la Fondation SFR dans le cadre de la promotion de l'égalité des chances est-elle qualifiée « d'extraordinaire » et « de bien plus que significatif » par les dirigeants de la MFR.

La fondation SFR a trois axes majeurs dans son rôle social et citoyen, le tutorat et le mécénat de compétences et l'aide aux asso-

ciations (la MFR est une association). Depuis 2006, ce sont plus de 1000 associations qui ont été soutenues. Chaque année, la Fondation SFR, qui agit auprès des publics fragiles pour promouvoir l'égalité des chances, sélectionne des associations qui ont pour objectif commun de favoriser, l'insertion professionnelle, sportive ou culturelle, l'inclusion numérique, l'accompagnement de jeunes issus de milieux modestes, le soutien aux publics en situation de fragilité (précarité, handicap) ou la lutte contre toutes les formes de discrimination.



Géraldine Rete et Patricia Lafon-Bascle de la MFR recevant des mains de Guillaume Faure le chèque de la fondation SFR

Photo JLT

JLT

De la Zumba au profit de MFR Monde

La MFR du Blayais inaugurerait dans son gymnase une première soirée zumba. Les dons récoltés lors de cette soirée seront versés à la fondation MFR Monde avec l'objectif de créer une MFR à Essaouira au Maroc.



La zumba fait le plein de danseuses et danseurs.

Photo JLT

tion Régionale des MFR de Nouvelle-Aquitaine. Les dons récoltés ont pour ambition première l'édification d'une onzième MFR au Maroc. Celle-ci sera construite en collaboration avec l'association blayaise Afoulki sur le site d'Essaouira.

Le but est de fournir une aide à la formation notamment pour les femmes et les jeunes filles marocaines. 50000 € ont d'ores et déjà été ainsi récoltés auprès des particuliers et des entreprises pour les projets futurs de nouveaux établissements.

Ce modèle français éducatif porté par des syndicalistes paysans et l'abbé Granierau en 1937 à Lauzun (Lot-et-Garonne) ont fondé cette maison familiale afin que leurs enfants adolescents trouvent une solution adaptée à leurs besoins.

L'association MFR Mondes n'existe pas qu'en France, mais dans une dizaine de pays (Togo, Vietnam etc.).

Les élèves, animateurs et enseignants se sont bougés au propre comme au figuré à la soirée zumba du 24 novembre animée par la coach sportive bénévole, Antinea Eymas. Dans une ambiance de feu, joyeuse et colorée par les tenues de fitness, une centaine de danseuses et danseurs a suivi les chorégraphies rythmées et entraînantes. Christian Hamard, conseiller municipal de Saint-Martin-Lacaussade, s'est déplacé pour préparer un article pour le bulletin municipal, bien conscient que s'il y avait de la jeunesse sur le territoire de la

commune, c'était ici et nulle part ailleurs.

Une animation de jeunes bénévoles bien rodée

Sonia K'nevez fait partie de l'âme de ces animatrices de choc s'occupant d'élèves en situation de Handicap (AESH). Pendant tout le mois de novembre, elle a confectionné avec eux à partir de produits recyclés des photophores, des livres déco, des centres de tables et des pochettes de maquillage

et même des bijoux de téléphone proposés à la vente. À la machine à crêpes et aux boissons se collent une enseignante et deux apprenties en BTS Cynthia et Olivia. À la table d'entrée, c'est la queue dès l'ouverture. Les droits d'inscription donnent droit en sus à une crêpe.

La directrice de la MFR, Patricia Talavet, révèle qu'avant Covid cette manifestation se situait à Générac. Son mari Stéphane Talavet est directeur de la fédéra-

JLT

SAINT-MARTIN-LACAUSSADE

Erasmus Days ou la mobilité à l'international

Lors des Erasmus Days du jeudi 13 octobre, élèves, professeurs, animateurs de la MFR du Blayais, mais aussi des chefs d'entreprise ont fait un compte rendu de leurs expériences au sein d'un pays étranger.



L'animatrice Géraldine Rete commente son voyage.

Photo JLT

Plus de 22 élèves de la section SAPAT (Service d'Aides aux Personnes Adultes et du Territoire) et techniciens vendent en produits de jardin ont bénéficié d'Erasmus dans le cadre de leur formation à l'échelle du programme européen. Entre travail et visites culturelles, cette expérience leur a apporté la confiance et selon l'une des élèves intervenantes, « Nous nous sommes ouverts à une autre culture et une autre façon de travailler ». D'autre part, le vécu des adultes formateurs ou professionnels était riche d'expériences positives.

Un tremplin pour l'avenir

À Tarrega, après un voyage en car de deux jours, les élèves de la MFR sont rentrés dans le vif du sujet en

étant répartis à l'école Alba avec des autistes, en crèche avec des enfants aux horaires différents de la France, à « Carteus », l'équivalent catalan d'Emmaüs, à l'Ephad San Antonio, au musée ou en bibliothèque, idem pour les élèves partis à Séville en particulier chez un fleuriste. Dans ces différentes structures, les adolescents ont participé aux activités sportives et manuelles, rencontré leurs maîtres de stage et échangé avec les travailleurs autochtones. Leur emploi du temps alterne avec les sorties à Barcelone, au Parc Güel, à Penelles la ville-graffiti, la cathédrale de la Sagrada Família et le musée de la Pedrera. Les Erasmus Days ont permis ce jeudi 13 octobre à chacun de s'exprimer en public sur leurs impressions. Citons Géraldine Rete, partie à Pachuca au Mexique, dans un club

national de football. À 2000 mètres d'altitude, Géraldine Rete a dû d'abord s'acclimater puis incorporer en accompagnement des jeunes de la crèche. Elle leur a appris des comptines françaises qui permettent d'établir des ponts, ces fameuses transversalités culturelles qui ouvrent l'esprit de tous. Elle a assisté au « Summer camp » pour le recrutement de joueuses féminines. Ce qui l'a stupéfié dans ce pays latino, c'est la rigueur et les valeurs transmises aux joueurs de positivité au quotidien, d'activités hyper cadrés, mélange d'influences américano-japonaises. L'animatrice encourage tous les jeunes aux expériences internationales après le bac et bien sûr d'apprendre les langues étrangères.

Jean-Louis Tufféry

MFR

CULTIVONS LES RÉUSSITES

Maison Familiale Rurale DU BLAYAIS

SUIVEZ-NOUS !



SITE INTERNET

<http://www.mfrblaye.fr/>



FACEBOOK

<https://www.facebook.com/mfr.blaye>



INSTAGRAM

@mfr_du_blayais



LE BLOG de la MFR

<http://mfrblaye.blogspot.com/>

**4 Impasse du Merle
Frédignac
33390 Saint Martin Lacaussade**

Tel : 05 57 42 65 15

Adresse mail : mfr.blaye@mfr.asso.fr